

**Thème I Mers et océans : au cœur de la mondialisation**

**A – La littoralisation des activités**

**1 – L'exploitation des ressources côtières**

- a) *Les ressources halieutiques*
- b) *Les ressources minières*
- c) *Les ressources touristiques*

**2 - La maritimisation des économies**

**3 - Les enjeux stratégiques des espaces maritimes**

- a) *L'appropriation des mers*
- b) *De nouveaux espaces convoités*
- c) *Des espaces saturés*

**Conclusion**

**B - Etude de cas : le détroit de Malacca : un point de passage majeur et stratégique**

**1 - Le détroit Le plus fréquenté du monde**

**2 – Un espace sous tension**

**3 - Un enjeu de rivalités géostratégiques**

**Aire marine protégée (AMP) :** réserve protégeant le milieu maritime de l'impact négatif des activités humaines.

**Aquaculture :** ensemble des activités d'élevage des animaux aquatiques et de culture des algues.

**Canaux et détroits internationaux :** couloirs de communication entre deux mers ou océans, d'origine naturelle (détroits) ou aménagés par l'homme (canaux), et dans lesquels un droit de passage est garanti par une convention internationale.

**Choke-point :** goulet d'étranglement

**Conteneur :** caisson métallique de taille standardisée qui peut être transféré sur différents modes de transport.

**Domaine maritime :** espace maritime sous souveraineté d'un Etat comprenant les sols et sous-sols marins.

**Économie maritime :** économie reposant sur l'ensemble des activités liées aux océans, mers et côtes, du secteur primaire (pêche et aquaculture), secondaire (agroalimentaire, construction navale, production énergétique...), et du secteur tertiaire (commercialisation des produits de la mer).

**Énergies marines renouvelables :** Ensemble des énergies qui utilisent en mer la force du vent ou de la houle, les différences de températures, les courants marins.

**Façade maritime :** espace littoral de production et d'échanges jouant le rôle d'interface entre un arrière-pays continental (hinterland) et un avant-pays maritime (foreland). De dimensions variables, une façade maritime est faite de plusieurs sites portuaires et industriels-portuaires.

**Flux :** transfert de marchandises, d'individus, d'argent ou d'informations à travers un réseau.

**Halieutique :** qui concerne l'ensemble des disciplines relevant de la pêche et de la gestion des ressources aquatiques, végétales et animales.

**Interface :** zone de contact entre deux espaces géographiques distincts. Elle génère le plus souvent des flux, mais parfois aussi des tensions.

**Littoralisation de l'économie :** L'importance de la mer dans l'économie a entraîné un déplacement des hommes et des activités sur les littoraux

**Maritimisation :** processus, qui s'accélère depuis les années 1970, de glissement des activités productives vers les régions côtières, en relation avec l'accroissement des échanges internationaux par voie maritime. Entraîne une dépendance croissante des sociétés, des économies, des territoires envers les mers et les océans.

**Mondialisation :** mise en relation étroite des différentes parties du monde, que ce soit pour la circulation des hommes, des marchandises, de l'information ou des capitaux. Mers et océans jouent un rôle important pour les flux de marchandises (routes maritimes) et d'information (câbles sous-marins),

**Offshore :** « au-delà des côtes », caractérise ici les ressources sous le sol marin.

**Plate-forme multimodale :** espace où se rejoignent de multiples moyens de transport

**Porte-conteneurs :** navires spécialisés dans le transport de marchandises emballées en caisses métalliques de dimensions normalisées et transférables sur trains ou camions.

**Puissance maritime :** État (ou union d'États) qui se distingue par sa capacité d'influence sur l'espace mondial dans les domaines économique, culturel, militaire et diplomatique. Une puissance maritime exerce son influence sur les mers et les océans.

**ZEE :** zone économique exclusive, allant jusqu'à 200 milles (370 km) de la côte, où la circulation est libre pour tous, mais où l'État riverain exerce des droits exclusifs d'exploitation des ressources

**Zone industrielo-portuaire (ZIP) :** site industriel située proximité immédiate d'un port et qui fonctionne en lien direct avec les transports maritimes pour l'importation des matières premières (minerais, énergie) et la réexpédition d'une partie de la production.

**Thème I Mers et océans : au cœur de la mondialisation**

Les mers et les océans représentent 71% de la surface de la terre. fournissent de nombreuses ressources. Ils sont aussi des supports essentiels des échanges, entraînant la maritimisation de l'économie mondiale. Les activités se déplacent de plus en plus le long des côtes et l'appropriation des mers et la sécurité des flux maritimes sont devenus des enjeux importants.

**A – La littoralisation des activités**

**1 – L'exploitation des ressources côtières**

- a) *Les ressources halieutiques*

80 millions de tonnes de poissons sont pêchés chaque année. L'aquaculture marine se développe (30 millions de tonnes par an), particulièrement en Asie. La bioressource marine, d'origine animale ou végétale, est exploitée dans de nombreuses industries (agroalimentaires, chimiques, cosmétiques, pharmaceutiques...).

**b) Les ressources minières**

Les océans constituent un gisement majeur de ressources : énergétiques (1/3 de la production mondiale de pétrole et de gaz) et minérales (nickel, cuivre, terres rares, ...). Les vents, les marées et la houle ouvrent aussi des perspectives de production d'énergies marines renouvelables (EMR) qui pourraient dans le futur fournir cinq fois la totalité de la consommation électrique mondiale. Le Royaume-Uni, très avancé dans l'éolien offshore, projette de produire un tiers de son électricité grâce à cette énergie en 2030.

**c) Les ressources touristiques**

La plaisance et les croisières maritimes (30 millions de croisiéristes en 2019), sont en expansion. La mer des Caraïbes est le principal bassin de croisière, suivie par la Méditerranée. Mais cette activité est de plus en plus remise en question du fait de son impact environnemental. La plaisance a engendré de vastes aménagements des littoraux. C'est à Dubaï que se trouve la plus grande marina, qui peut accueillir 4400 yachts et 6 000 passagers.

Les nombreuses pratiques sportives ou récréatives en mer (bains de mer, plongée, surf...) entraînent la construction de vastes complexes touristiques le long des côtes.

**2 - La maritimisation des économies**

Avec la mondialisation, les échanges maritimes ont explosé. Ceux-ci génèrent une intense activité dans les ports mais aussi dans les métropoles littorales. Les régions littorales dynamiques créent des emplois et attirent donc de nombreux travailleurs de l'intérieur. Il y a une littoralisation des activités et des hommes.

**a) Des flux nombreux et variés**

Près de 90 % des marchandises transitent par la mer. Elles sont très variées et à chaque produit correspond un type de navire : pétrole (pétrolier), gaz (gazier), produits manufacturés (porte-conteneurs), céréales et minerais (vraquier).

Les flux immatériels sont tout aussi dépendants des mers et océans. En effet, 90 % des télécommunications et de l'Internet passent par les 500 réseaux de câbles de télécommunications posés au fond des mers.

Les flux maritimes sont aussi constitués de flux illicites, comme les flux liés au commerce de drogue, ou les réseaux illégaux de migration..

**b) L'importance des ports**

Les principales routes maritimes relient les grandes façades comprenant chacune plusieurs ports (Europe, Amérique du Nord, Asie), concentrant ainsi l'essentiel des échanges mondiaux.

Les échanges internationaux, les circulations de marchandises s'effectuant pour l'essentiel par bateau,

les activités de production se rapprochent des côtes dans de vastes **zones industrialo-portuaires (ZIP)**. Cela entraîne un déplacement important des populations dans ces espaces.

Un port est une zone de contact et d'échange (interface) entre un avant-pays (**foreland**), l'espace maritime, et un arrière-pays (hinterland).

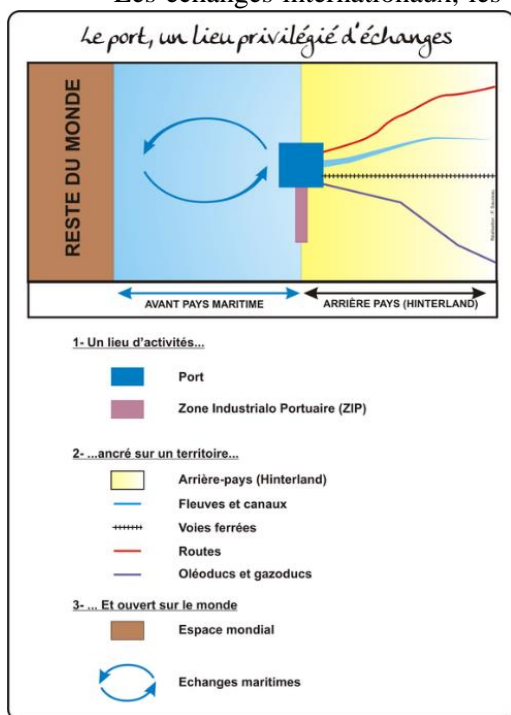
Un port est un **Hub** (nœud d'un réseau de transport) dont le dynamisme repose sur sa capacité d'accueil et sur son efficacité à effectuer rapidement les opérations de déchargement/rechargement des marchandises en faisant appel à tous les modes de transport (canaux, train, route...). C'est une **plateforme multimodale**.

**3 - Les enjeux stratégiques des espaces maritimes**

**a) L'appropriation des mers**

La Convention des Nations unies sur le droit de la mer, signée à **Montego Bay** (Jamaïque) en 1982, a élargi la souveraineté des États riverains sur les étendues marines avec la définition de la zone économique exclusive (ZEE) qui leur permet de disposer de toutes les ressources à des fins économiques dans la limite de 200 milles marins (370 km). Au-delà de cette ZEE commencent les eaux internationales, représentant 64 % de la surface des océans et

sur lesquelles s'applique le principe de liberté (circulation, pêche). Les espaces vitaux pour le



commerce maritime, comme les détroits et canaux internationaux, connaissent des tensions géopolitiques très fortes.

### b) De nouveaux espaces convoités

Le réchauffement climatique entraîne déjà la perspective de l'ouverture d'une nouvelle voie maritime dans l'océan Arctique, en franchissant le détroit de Béring : la route du Nord-Est permettrait de relier l'océan Atlantique et l'océan Pacifique par le Nord, en longeant la Russie : le trajet entre Rotterdam et Tokyo représenterait 13 500 kilomètres au lieu de 21 000 kilomètres, via le canal de Suez. La souveraineté sur ces eaux est déjà contestée : le Canada estime que le passage du Nord-Ouest appartient à sa ZEE tandis que les Etats-Unis estiment qu'il s'agit d'un détroit international.

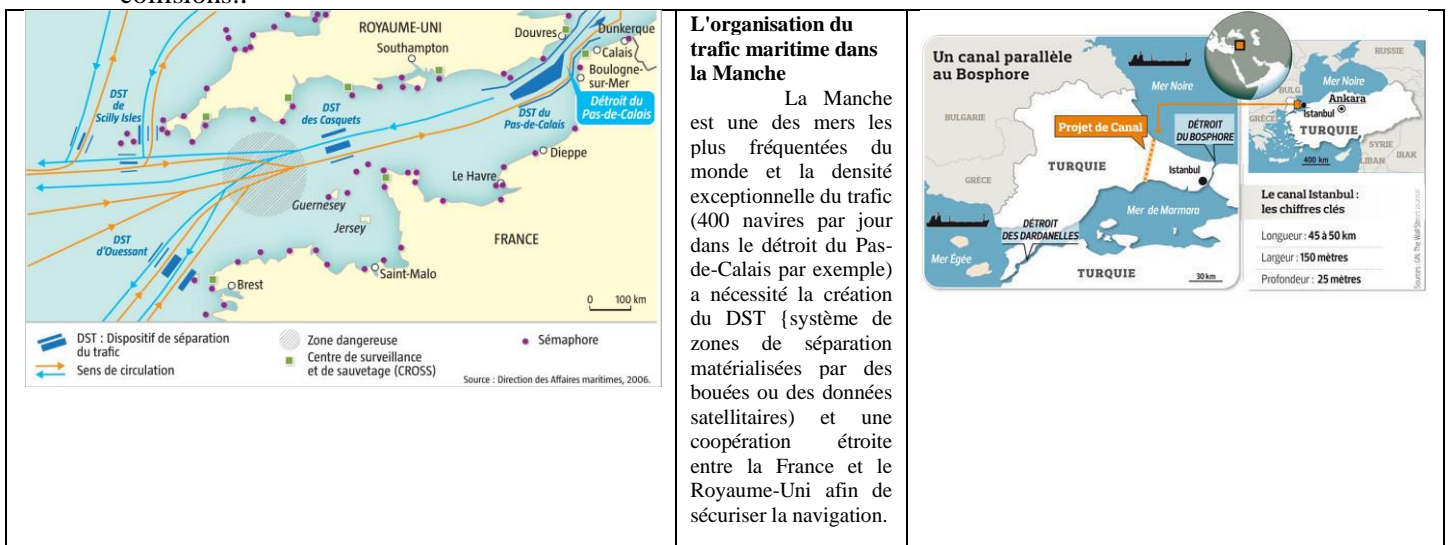
Cet espace fait aussi l'objet d'une compétition entre la Russie, le Danemark et le Canada pour l'appropriation de ses matières premières.

### c) Des espaces saturés

Les navires suivent des routes précisément balisées et surveillées. Les routes maritimes sont des couloirs de quelques kilomètres de large. Elles se dessinent en fonction des points de passage obligatoires (détroits, canaux), des contraintes physiques (côtes, vents, courants marins, profondeurs, récifs, glaces) et des aléas géopolitiques (insécurité, piraterie).

Les flux principaux relient les grandes aires de puissance de la planète, à la fois espaces de production et de consommation.

Quelques passages stratégiques ponctuent les routes principales : les détroits de Malacca, de Bab-el-Mandeb, de Gibraltar, d'Ormuz, les canaux de Suez et Panama ou encore la Manche. Ce sont des **choke-points**, c'est-à-dire des goulets d'étranglement. Le risque de saturation est grand : 100 000 navires par an dans le Pas-de-Calais, un peu moins à Gibraltar, 75 000 à Malacca, 51 000 dans le Bosphore, 20 000 navires dans le canal de Suez. Aujourd'hui des travaux ont été entrepris pour doubler la taille des canaux de Panama et de Suez, creuser un canal pour contourner le Bosphore. Des rails ont été mis en place dans certains détroits pour éviter les collisions..



La piraterie est également importante (golfe d'Aden, Caraïbes, golfe de Guinée, détroit de Malacca). En 2021, 375 attaques de pirates en mer ont été recensées. Ces menaces justifient la présence de marines militaires.

## B - Etude de cas : le détroit de Malacca : un point de passage majeur et stratégique

### 1 - Le détroit le plus fréquenté du monde

Ce détroit, long d'environ 350 km, voit passer 30% du trafic mondial de marchandises. Près de 100 000 navires de marchandises l'empruntent tous les ans.

Situé sur la route qui relie l'Asie de l'Est à l'Europe et au Moyen-Orient, il est aussi un **hub** régional où les conteneurs sont concentrés puis redistribués vers l'Indonésie, les Philippines et l'Océanie.

La présence de ports en eaux profondes est essentielle pour accueillir des porte-conteneurs gigantesques au tirant d'eau important. Les équipements des ports sont déterminants dans le choix des compagnies maritimes. **Singapour**, à l'entrée du détroit, réunit les meilleures conditions d'accueil des navires. Le port est classé dans les trois plus grands ports mondiaux,

mais d'autres ports du détroit profitent du trafic international et connaissent une croissance importante soutenue par des investissements massifs, comme Port Klang en Malaisie.

## 2 – Un espace sous tension

Le détroit de Malacca n'est pas une simple voie de passage des navires de commerce. Sa position géographique entre des régions motrices de l'économie mondiale (Asie de l'Est, Moyen-Orient, Europe) en fait un passage géostratégique mondial.

Pour la Chine l'intérêt stratégique de ce détroit est fondamental car c'est sa principale voie d'approvisionnement. (90 % du trafic maritime chinois). Cela explique le déploiement de forces armées pour sécuriser cette zone incluse dans le « **collier de perles** ». Cela génère des tensions avec l'Inde mais aussi avec les États-Unis qui maintiennent une importante flotte dans la région. La Chine cherche actuellement des solutions alternatives (projet du canal de Kra).

Le détroit de Malacca est l'un des principaux lieux de piraterie dans le monde en raison de sa configuration géographique et de la pauvreté des populations indonésiennes et malaises. Pour lutter contre ce fléau, les différents États de la région ont signé un accord de coopération régionale dès 2006,

## 3 - Un enjeu de rivalités géostratégiques

Le détroit de Malacca est un espace stratégique situé sur l'une des routes maritimes les plus fréquentées du monde. C'est donc une des routes où les risques d'accidents de navigation sont les plus importants (collision, marée noire). Malgré des appareils de navigation très perfectionnés, le navire de guerre américain USS John McCain a été percuté par un navire sous pavillon libérien en août 2017, entraînant la mort de dix marins. Enfin, c'est une zone de tension entre États soucieux de défendre les ressources de leurs eaux territoriales parfois soumises au braconnage d'un autre pays. C'est le cas entre l'Indonésie et la Chine.

**Résumé :** Les espaces maritimes couvrent 71 % de la surface du globe et représentent 90 % des échanges mondiaux de marchandises, entraînant la maritimisation de l'économie mondiale. Les grandes routes maritimes relient les grandes façades littorales, qui concentrent 75 % des flux. Certains lieux (détroits, canaux,) sont des points de passage stratégiques. Inversement, de nombreux territoires sont mal intégrés (manque d'infrastructure, territoire enclavé...). Ce sont en général les pays les plus pauvres.

Le droit de la mer s'applique sur l'ensemble des espaces maritimes. Les États côtiers disposent d'une ZEE sur laquelle ils exercent leur souveraineté, 36 % des mers et des océans du globe sont territoriales. Les zones de tension sont nombreuses. La lutte contre la piraterie s'intensifie afin de sécuriser les routes marchandes.

Les espaces maritimes sont vulnérables. Les mers et les océans sont des écosystèmes fragiles soumis à de nombreuses pressions : concentration des déchets plastiques, marées noires, surpêche... Les mesures de protection se multiplient. Les aires marines protégées couvrent désormais 7,3 % de la surface du globe.

### TEST 1

#### 1. Reliez les mots ou expressions à leur définition :

Conteneur	Type d'exploitation en pleine mer
Ressources halieutiques	Bras de mer entre deux terres permettant la communication entre deux mers
ZEE	Espace de contact entre la terre et la mer
Aquaculture	Ressources issues de la pêche
Littoral	Boîte métallique standardisée destinée au transport de marchandises
Offshore	Espace maritime sous l'autorité exclusive d'un État
Détroit	Cours d'eau artificiel
Canal	Élevage commercial d'espèces aquatiques

2. Définissez la notion de « maritimisation » et expliquez la place qu'occupent les espaces maritimes dans ce processus.

3. Répondez aux questions suivantes :

- Pourquoi peut-on dire que la « colonne vertébrale » d'Internet se situe au fond des mers et des océans ?
- Quelles conséquences le réchauffement climatique a-t-il sur les mers et les océans, ainsi que sur les littoraux ?
- Pourquoi le transport maritime est-il le mode privilégié pour le transport de marchandises ?
- Vrai ou faux ? Les mers et océans couvrent 71 % de la surface de la planète.
- Comment évoluent les productions halieutiques ? Expliquez cette évolution
- Définissez « hydrocarbures offshore ».
- Choisissez la définition correspondant à ZEE : a. Zone économique élargie b. Zone économique exclusive c. Zone exclusive élargie
- Vrai ou faux ? La France dispose de la 3<sup>e</sup> ZEE du monde.
- La proportion de marchandises circulant dans le monde par voie maritime est d'environ a. 30 % b. 50 % c. 70 % d. 90 %

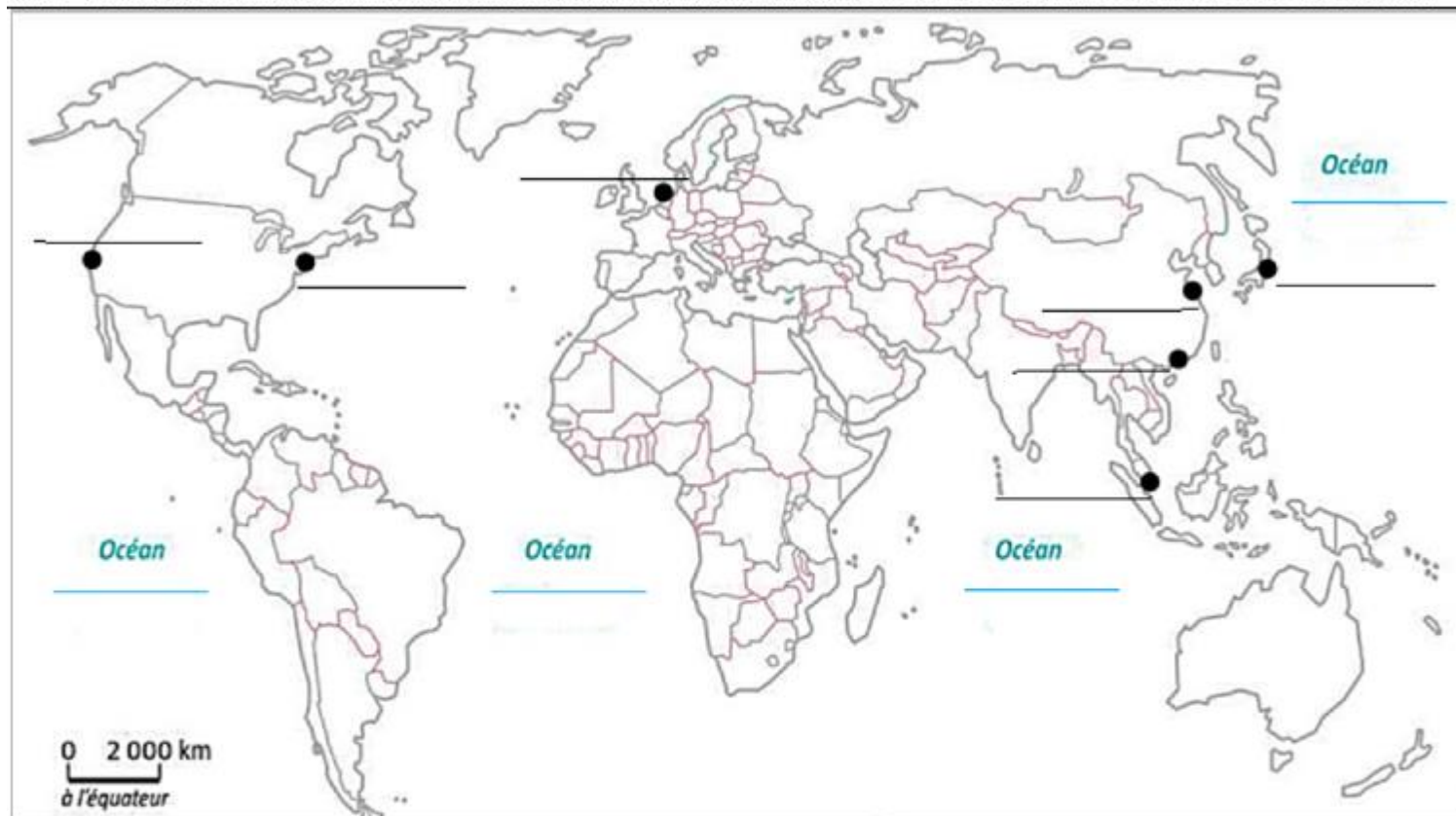
**2 – Reliez les mots ou expressions à leur définition :**

Conteneur	Type d'exploitation en pleine mer
Ressources halieutiques	Bras de mer entre deux terres permettant la communication entre deux mers
ZEE	Espace de contact entre la terre et la mer
Aquaculture	Ressources issues de la pêche
Littoral	Boîte métallique standardisée destinée au transport de marchandises
Offshore	Espace maritime sous l'autorité exclusive d'un État
Détroit	Cours d'eau artificiel
Canal	Élevage commercial d'espèces aquatiques

**3 - Sur la carte**

- Indiquez les grandes routes maritimes et les routes secondaires
- Encerclez en bleu les façades maritimes les plus importantes et nommez-les : Façade pacifique (A), Northern range (B), façade du Nord-est américaine (C)
- Indiquez les canaux et les détroits les plus importants : panama (1), Gibraltar (2), Suez (3), Ormuz (4), Bab-el-Mandeb (5)
- Indiquez le nom des grands ports inscrits sur la carte : Singapour, Rotterdam, Guangzhou, Shanghai, Tokyo, Los Angeles
- Indiquez les zones de piraterie

Titre : .....



Légende :

-  .....
-  .....
- Grandes façades maritimes**
-  .....
-  .....

## Thème II Des territoires inégalement intégrés dans la mondialisation

### A – Les régions motrices

- 1 - La triade
- 2 - Les puissances émergentes
- 3 - La place centrale des métropoles, des littoraux et des frontières

### B – Les espaces périphériques

- 1- Les pays développement
- 2- Les espaces en marge
- 3- Les oubliés de la croissance

### C - Etude de cas : New York, une ville mondiale

#### 1 - Le rôle mondial de New York

- a) Une puissance économique
- b) Un rayonnement international
- c) Un carrefour des flux
- d) Une ville cosmopolite

#### 2 – Des inégalités socio spatiales

- a) De forts contrastes de revenus
- b) Une traduction spatiale des inégalités

**Accord de libre-échange** : traité international qui réduit les obstacles commerciaux entre les deux parties.

**Archipel mégalopolitain mondial** : Formule d'Olivier Dollfuss soulignant l'interdépendance entre les villes de rang mondial.

**Attractivité** : Capacité d'un territoire à attirer les flux, qu'ils soient humains (migrations, mobilités résidentielles et touristiques), matériels (commerce) ou immatériels (IDE).

**Avantage comparatif** : Élément permettant à un territoire d'être plus attractif qu'un autre.

**BRICS** : les 5 puissances émergentes : Brésil, Russie, Inde, Chine, Afrique du Sud.

**CBD** : Central Business District : quartier d'affaires des métropoles mondiales,

**CETA/JEFTA** : accord visant à favoriser les liens commerciaux entre le Canada et l'UE (CETA), et entre le Japon et l'UE (JEFTA).

**Compétitivité** : capacité d'une entreprise, d'un secteur économique ou d'un territoire à vendre ou fournir durablement un ou plusieurs biens ou services sur un marché concurrentiel,

**Délocalisation** Transfert d'un site productif vers un territoire qui offre des avantages (coût de la main-d'œuvre, fiscalité plus faible...).

**DIT : Division internationale du travail** : répartition du système de production à l'échelle mondiale par la spécialisation et la complémentarité des pays et des régions en fonction de leurs avantages : plutôt au Sud la production et au Nord la conception.

**Filiale** : entreprise contrôlée par une autre entreprise appelée société mère.

**FTN** : Firme exerçant ses activités dans plusieurs pays.

**Hub** : Carrefour, plaque tournante, nœud de communication

**IDE** : Investissements directs à l'étranger

**Marge** : Espace situé à l'écart des flux, donc assez isolé.

**Mégalopole** : espace formé de plusieurs agglomérations dont les banlieues s'étendent jusqu'à se rejoindre, et cela sur de longues distances.

**Mégapole** : très grande agglomération, dépassant, selon l'ONU, dix millions d'habitants.

**Métropole** : Ville qui concentre des fonctions de commandement (financier, économique, politique...), domine une région, un Etat, un continent, ou le monde : NYC, Tokyo, Londres, par ex. sont des métropoles mondiales.

**Mondialisation** : Mise en relation des différents espaces mondiaux par des flux de plus en plus nombreux.

**Pays émergent** : Pays du Sud connaissant une forte croissance économique accompagnée d'une hausse sensible du niveau de vie et d'un rôle croissant sur la scène internationale.

**PMA** : Les 47 pays les moins avancés, avant tout d'Afrique Subsaharienne, cumulant les aspects du sous-développement.

**Triade** : désigne les 3 pôles de richesse et de puissance, Amérique du Nord, Europe et Asie Orientale (Japon – Corée du Sud). Si la Triade désignait dans tes années 1980 les trois pôles de puissance économique - États-Unis, Union européenne, Japon - la Triade élargie des années 2010 inclut la Chine, Taiwan et la Corée du Sud dans l'aire de puissance asiatique.

**Ville globale/mondiale** : métropole exerçant une forte influence sur le monde

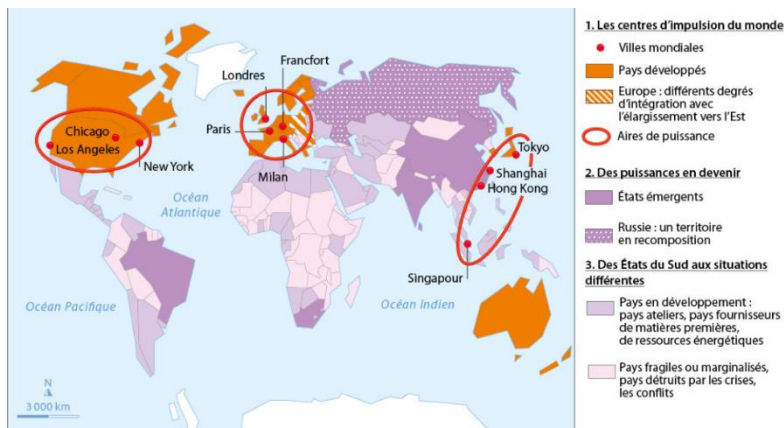
**Zone franche** : Espace bénéficiant de facteurs attractifs pour des industries : fiscalité basse, coût de main d'œuvre faible grâce à une réglementation sociale souple....

## Thème II Des territoires inégalement intégrés dans la mondialisation

La mondialisation est la mise en relation des différentes parties du monde. L'ensemble est hiérarchisé à partir de lieux centraux comme les métropoles les plus puissantes, les hubs maritimes ou aéroportuaires des différentes parties du monde. Ses manifestations sont présentes à toutes les échelles, mondiales, régionales ou locales.

### A – Les régions motrices

#### 1 - La triade

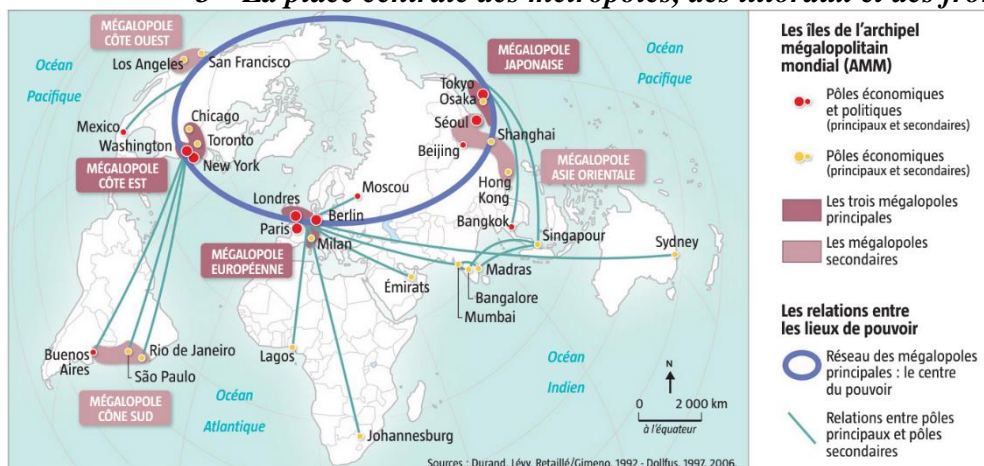


1 Un espace mondial hiérarchisé et dominé par trois pôles mondiaux

## 2 - Les puissances émergentes

Les puissances émergentes dont les BRICS, ont un PIB/h encore inférieur à celui des pays de la triade, mais ont connu une croissance économique rapide (qui a tendance à ralentir) grâce à leur intégration à l'économie mondiale par le développement de leurs exportations, et leur ouverture aux capitaux extérieurs.

## 3 - La place centrale des métropoles, des littoraux et des frontières



On compte trois mégapololes au Nord-est des États-Unis, au Japon et en Europe. D'autres apparaissent en Californie, en Chine, ou encore au Brésil.

Des métropoles dynamiques se sont développées. Ce sont des centres de décision politique, économique, financière, culturelle

disposant de CBD puissants. Les plus importantes sont New York, Londres, Paris, Tokyo, Shanghai, Singapour et Dubaï. L'ensemble de ces villes qui contribuent à la direction du monde forment un **archipel métropolitain mondial**.

La majorité des grandes métropoles mondiales sont installées sur les littoraux ou disposent d'une ouverture sur la mer (Asie Pacifique, Northern Range). Certains ports (Ningbo, Shanghai, Singapour, Rotterdam) et aéroports (Atlanta, Pékin, Dubaï) sont des plaques tournantes pour les flux (fret, passagers).

## B – Les espaces périphériques

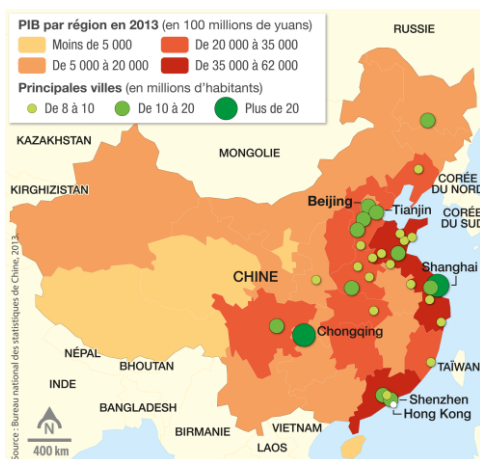
### 1 - Les pays en développement

Certains pays du Sud sont des périphéries partiellement intégrées à la mondialisation : exportation de produits agricoles par la Côte d'Ivoire ou le Kenya, de ressources minières par la Bolivie ou la Mongolie, de produits manufacturés (Bangladesh)... L'économie de services de certains pays en développement s'affirme avec le développement du tourisme (Caraïbes), des transports et des énergies (Ethiopie) ou des nouvelles technologies (Rwanda). Toutefois, ces pays dépendent en grande partie de pôles d'impulsion situés ailleurs.

### 2 - Les espaces en marge

La plupart des 47 PMA sont en marge de la mondialisation. Ils se concentrent essentiellement en Afrique et en Asie Centrale. Leur part dans les exportations mondiales est de 0,95 % de marchandises. Insularité (micro-États du Pacifique), enclavement faute d'accès à la mer (Laos), déficience des infrastructures de transport, isolent ces pays des grands circuits d'échanges et donc de la mondialisation. Ces espaces sont surtout fournisseurs de ressources primaires (produits agricoles, énergétiques ou miniers). La faiblesse du marché intérieur, le manque d'équipements et parfois l'instabilité politique restent un frein à l'activité économique et aux investissements étrangers.

### 3 - Les oubliés de la croissance



À d'autres échelles, les territoires peu intégrés correspondent aux régions enclavées et à des quartiers urbains défavorisés du Nord et surtout du Sud.

Les inégalités territoriales se creusent souvent au détriment des régions rurales et de l'intérieur. En Chine, le revenu de la population des villes littorales (Shanghai, Shenzhen) est trois fois supérieur à celui de la population des campagnes de l'intérieur (Hunan, Hubei). Certains territoires intérieurs et peu peuplés (Amazonie, Sibérie) fournissent des ressources mais leur exploitation se fait souvent au détriment de l'environnement et des populations autochtones.

Les métropoles du Sud opposent des populations pauvres à des populations aisées. Près de 1 milliard de personnes vivent ainsi dans des bidonvilles (*favelas* au Brésil, *slums* en Inde...). Les métropoles du Nord comportent également des fractures territoriales. A Détroit, un tiers de la population vit sous le seuil de pauvreté. Les réseaux de prostitution, les trafics de drogue et les violences constituent le quotidien de certains quartiers (South Central à Los Angeles, South Bronx à New York...).

#### TEST 2

- 1 - À partir d'un exemple, définissez la notion de « métropole ».
- 2 - Expliquez comment fonctionne une plate-forme multimodale.
- 3 - En quoi les quartiers d'affaires des métropoles sont-ils des centres de décision ?
- 4 - Qu'est-ce qu'un hub aéroportuaire ?
- 5 - Quelles sont les difficultés des pays exclus ou en marge de la mondialisation ?
- 6 - Où se situe la principale concentration de PMA ?
- 7 - Justifiez l'affirmation suivante : « Les métropoles sont les espaces moteurs de la mondialisation. »
- 8 - Justifiez l'affirmation suivante : « Les littoraux sont les interfaces privilégiées de la mondialisation contemporaine »
- 9 - Indiquez sur le schéma le nom des villes mondiales.
- 10 - Citez deux caractéristiques d'un Central Business District (CBD).

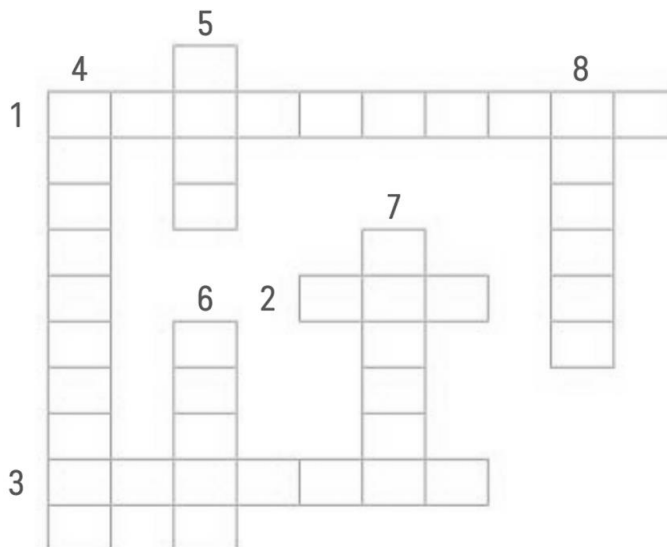
#### 11 - Complétez le texte suivant en utilisant les termes proposés :

- *moteurs* - *émergent* - *Triade* - *centres de décision* - *flux* - *économique* - *métropoles*

Les..... qui concentrent la puissance politique, économique, diplomatique et culturelle sont les..... de la mondialisation. Ils émettent et reçoivent la plupart des..... matériels et immatériels. Ces centres se concentrent dans des espaces privilégiés observables à différentes échelles : des États, des groupes de pays ou des..... Traditionnellement les centres de décision se situent dans les pôles de la..... Cependant de nouveaux centres de décision ..... dans les pays du Sud. Leur puissance est avant tout ....., mais ils concurrencent les puissances traditionnelles dans tous les domaines.

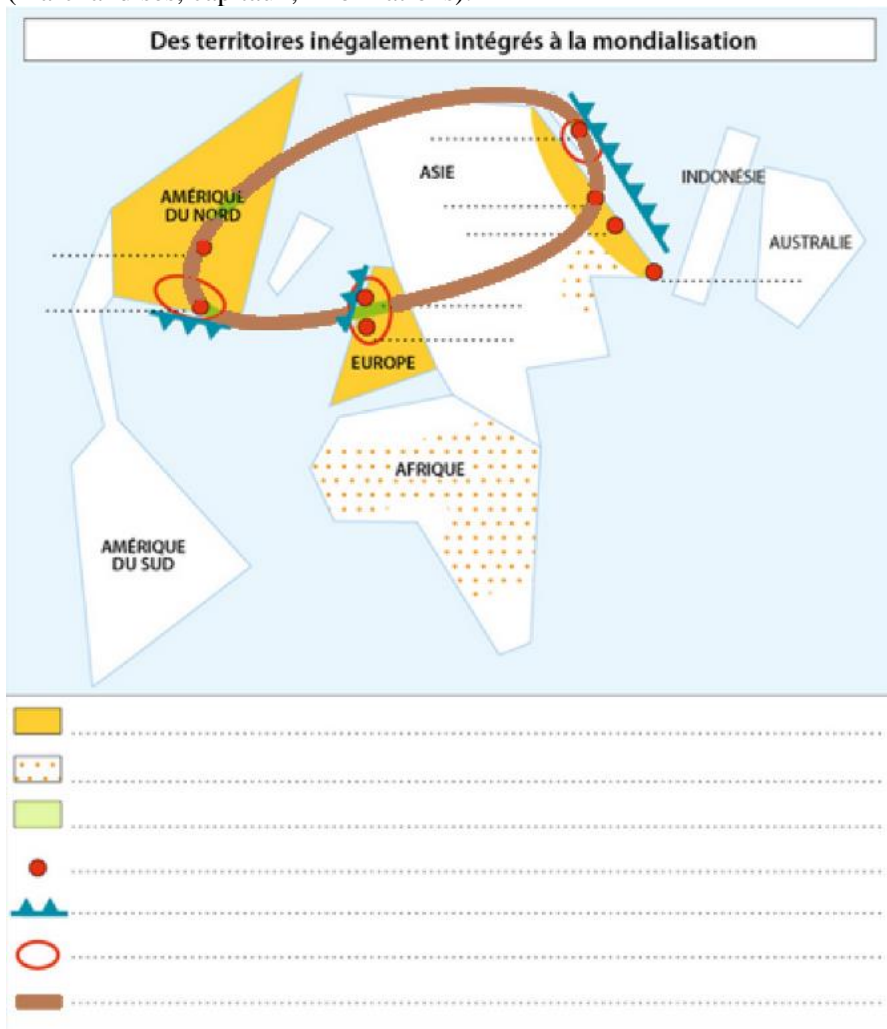
#### 12 - Complétez la grille de mots-croisés:

1. Qui met en relation plusieurs moyens de transport.
2. Nœud qui polarise et redistribue les flux.
3. Métropole européenne mondiale.
4. Région urbaine.
5. Circulation de biens, échanges, personnes.
6. Puissance émergente asiatique qui concurrence les États-Unis dans plusieurs domaines.
7. Puissance émergente à l'est de l'Europe.
8. Nom d'une FTN leader du commerce en ligne

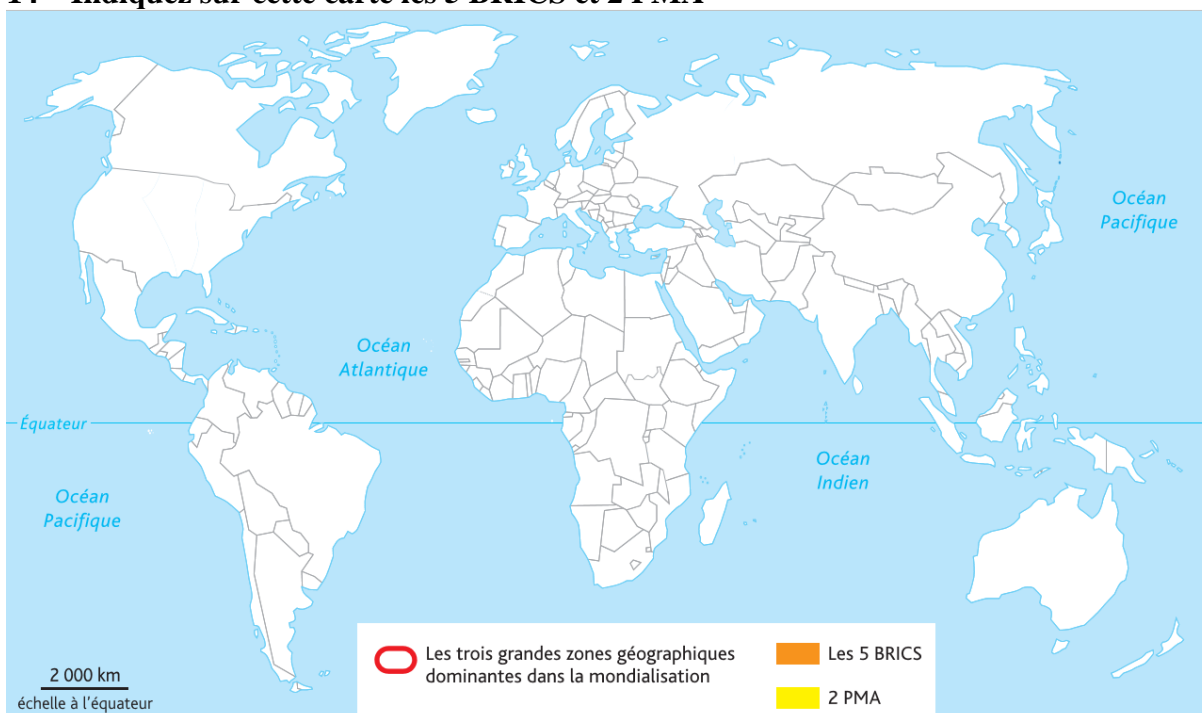




**13 - Complétez la légende** avec les expressions suivantes : Ville mondiale - Territoire fortement intégré à la mondialisation - Forte concentration de PMA, peu intégrés à la mondialisation - Territoires intermédiaires en cours d'intégration à la mondialisation - Grande façade maritime - Concentration de villes fortement connectées entre elles (mégalo-pole) - Principaux flux d'échanges mondiaux (marchandises, capitaux, informations).



**14 – Indiquez sur cette carte les 5 BRICS et 2 PMA**



### C - Etude de cas : New York, une ville mondiale

New York exerce de nombreuses activités de commandement. Connectée aux autres grandes métropoles mondiales, elle bénéficie d'un rayonnement international. De nombreux lieux manifestent l'insertion de New York dans la mondialisation. La ville attire aussi de nombreux migrants. Elle est cependant confrontée à des difficultés : croissance des inégalités sociales, saturation des transports ou problèmes environnementaux.

#### 1 - Le rôle mondial de New York

New York City, ville la plus importante de la Mégalopolis Boston – Washington, qui regroupe 60 millions d'habitants, compte 8 millions d'habitants et la métropole new-yorkaise (avec les banlieues) 23 millions., Première des villes mondiales, elle cumule de nombreuses fonctions de commandement.

##### a) Une puissance économique

Les gratte-ciels qui composent Manhattan (la Skyline) symbolisent sa puissance. Ils abritent les sièges des grandes entreprises mondiales dont 20 des 500 plus grandes firmes du monde. La nouvelle tour, le One World Trade Center culmine à 541 mètres. D'autres quartiers d'affaires ont été construits : Jersey City, Newark.

La ville est un **centre de décision économique**. Son secteur de la **finance** lui fournit un tiers de ses richesses. Elle possède un secteur **industriel** très diversifié : hautes technologies, agroalimentaire, chimie, industrie de luxe... Le quartier de la Silicon Alley (en référence à la Silicon Valley) comprend de grandes entreprises comme Google ou Facebook et une multitude de startups. L'activité touristique constitue aussi une manne financière importante pour la ville.

Si la métropole était un pays, elle serait la 15e économie mondiale, avec le 7e PIB par habitant.

##### b) Un rayonnement international

New York exerce une fonction politique d'envergure internationale (siège des Nations-Unies, de l'UNICEF...). Ses nombreux espaces culturels (Time Square, théâtres sur Broadway) ses musées, ses théâtres et son marché international de l'art font aussi la réputation de la ville. Le street art et le rap sont nés à New York et connaissent aujourd'hui une diffusion mondiale. Mais la ville se nourrit également des autres cultures du monde. Elle dispose aussi d'universités prestigieuses comme Columbia University et New York University. Elle abrite de nombreux médias à diffusion internationale (CBS, NBC...).

##### c) Un carrefour des flux

New York est reliée au monde entier. C'est un **hub** mondial. Son port, le premier de la façade atlantique des Etats-Unis, la relie aux Grands Lacs, et à l'East River. Les trois aéroports dont elle dispose : JFK, Newark et La Guardia comptabilisent plus de 100 millions de passagers par an. Elle est aussi connectée au monde par un excellent réseau informatique.

##### d) Une ville cosmopolite

La ville de New York attire des étrangers du monde entier : presque 40% de ses habitants sont nés à l'étranger et plus de 170 langues y sont parlées. Environ la moitié des habitants de New York parle une autre langue que l'anglais chez eux. Ils sont à l'origine de la création de la moitié des PME de la ville. De nombreux quartiers tels que Chinatown, Little Italy ou encore Spanish Harlem symbolisent cet aspect cosmopolite.

#### 2 – Des inégalités socio spatiales

##### a) De forts contrastes de revenus

Le coût de la vie très élevé creuse les inégalités : 1% des plus riches (qui gagnent plus de 500 000\$ par an) possède 36% des revenus des New yorkais. Inversement, la pauvreté touche plus de 20 % des habitants. Il y a près de 61 000 SDF, dont le quart travaille, avec de trop faibles revenus pour se loger. La pauvreté touche davantage les minorités ethniques : 31% des Afro-Américains et 33% des Hispano-Américains.

##### b) Une traduction spatiale des inégalités

#### 3 > Les inégalités socio-ethniques au sein de la ville

	Etats-Unis	New York City (ensemble)	Bronx (quartier)	Manhattan (quartier)
Taux de pauvreté	12,3 %	19,6 %	27,9 %	16,3 %
Revenu médian par ménage (en dollars)	57 652	57 782	36 593	79 781
Part de la population ayant le niveau baccalauréat	87,3 %	81,1 %	71,5 %	86,8 %
Population hispanique	18,3 %	29,1 %	56,4 %	25,9 %
Population afro-américaine	13,4 %	24,3 %	43,6 %	17,9 %

D'après le US Census Government, consulté le 23 août 2019.

La richesse se concentre dans le CBD de Manhattan, entre les mains d'une population majoritairement blanche. Dans les zones pavillonnaires en banlieue on retrouve les classes moyennes et aussi des zones à forts revenus. Les plus vieux quartiers de la ville sont peuplés par les classes moyennes et les personnes défavorisées (Bronx) mais certains d'entre eux, comme le Queens, ou Brooklyn et Harlem, subissent un phénomène de **gentrification**. Ces quartiers traditionnellement défavorisés voient

s'installer des populations plus aisées provoquant ainsi une hausse des loyers et du coût de la vie.

**Thème III La France et ses régions dans l'Union européenne et dans la mondialisation**

**A – Un pays inséré dans la mondialisation**

**1 - Des bases territoriales et démographiques.**

**2 – Une économie ouverte aux échanges extérieurs**

**B - - Une influence diplomatique, stratégique et culturelle**

a) *Une puissance diplomatique*

b) *Une puissance militaire*

c) *Une puissance culturelle*

**C – Des espaces plus ou moins intégrés dans la mondialisation**

1 - *Paris, une capitale mondiale*

2 - *Des territoires dynamiques*

3 - *Des espaces en marge*

**Conclusion**

**D – Etude de cas : Disneyland Paris : un pôle majeur du tourisme en France**

**1 - Un projet ambitieux au cœur de La France et de L'Europe**

**2 - Le premier site touristique français et européen**

**3 - L'un des acteurs de la transformation de l'Île-de-France**

**Alliance française :** Organisation dont l'objectif est de faire rayonner la langue et la culture françaises à l'extérieur de la France. Elle s'organise en un réseau d'établissements.

**Cluster :** Concentration sur un territoire (quartier, métropole, région) de plusieurs acteurs économiques et politiques en synergie {ou en « écosystème »} dans un même secteur d'activité (électronique, automobile, biotechnologies, mode...). Ces acteurs coopèrent afin d'innover et sont également en compétition pour conquérir des marchés.

**Compétitivité :** capacité à produire et à vendre un bien ou un service sur un marché concurrentiel.

**Délocalisation** Transfert d'un site productif vers un territoire qui offre des avantages (coût de la main-d'œuvre, fiscalité plus faible...).

**Expatrié :** individu résidant dans un autre pays que le sien.

**FMI :** institution chargée d'assurer, à l'échelle mondiale, la coopération, le développement et la stabilité financière. Il aide les états avec des contreparties.

**Francophonie/OIF :** Ensemble des personnes et des institutions utilisant le français comme langue maternelle, d'usage ou administrative. Le terme est aussi utilisé pour désigner l'Organisation internationale de la francophonie (OIF) qui regroupe 88 États.

**Hub :** Carrefour, plaque tournante, nœud de communication

**IDE :** Investissements directs à l'étranger

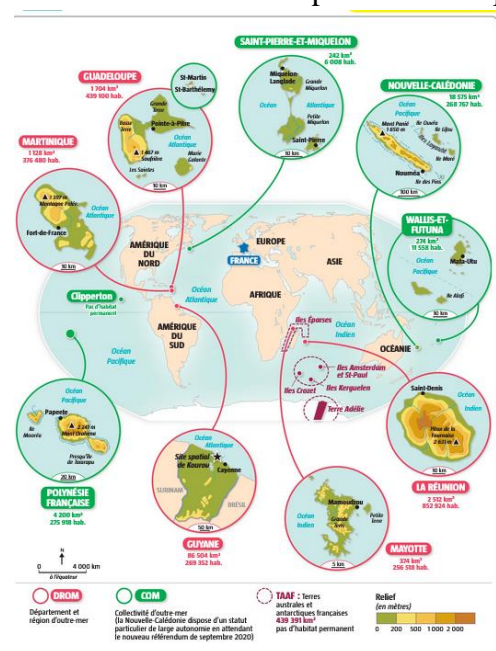
**Marché unique :** zone où les biens, les personnes et les services circulent librement.

**Puissance :** Capacité pour un État d'agir sur la scène internationale et d'imposer sa volonté aux autres États par l'usage du hard power (militaire, économique) et du soft power (culture).

**Rayonnement :** c'est le fait pour un pays d'être connu dans le monde et d'y exercer une forme d'autorité morale (valeurs] et principalement culturelle (langue, productions intellectuelles).

**Thème III La France et ses régions dans l'Union européenne et dans la mondialisation**

Avec 1 % de la population du globe, la France en réalise 4 % des richesses. Septième puissance mondiale, elle dispose de nombreux atouts qui lui permettent de s'affirmer en Europe et dans le monde sur le plan économique et culturel, diplomatique et militaire.



**A – Un pays inséré dans la mondialisation**

L'influence et l'attractivité de la France se lisent dans l'organisation et la recomposition de ses territoires régionaux avec des zones et lieux forts, au risque de laisser dans l'ombre des territoires moins intégrés et moins dynamiques.

**1 - Des bases territoriales et démographiques.**

La France s'appuie sur un territoire métropolitain de 550 000 km<sup>2</sup>, carrefour entre l'Europe du Nord et la Méditerranée, ouvert sur l'Atlantique, et riche de la diversité de ses paysages et de son patrimoine. Les DROM lui offrent le deuxième domaine maritime mondial et lui donnent une capacité de projection sur tous les océans de la planète. Sur les 67 millions de Français, 2,6 millions vivent en Outre-mer et environ 2,5 millions sont expatriés dont la moitié en Europe, 20 % en Amérique (essentiellement États-Unis et Canada) et 15 % en Afrique et au Moyen-Orient. La société française est l'une des plus développées, des mieux formées de la planète.

## 2 – Une économie ouverte aux échanges extérieurs

Le système productif s'articule autour d'entreprises diversifiées de la PME aux FTN. Ces dernières contrôlent 45 000 filiales dans près de 190 pays, employant plus de 10 millions de salariés, dont la moitié à l'étranger. Plusieurs groupes français se placent au 1er ou 2e rang mondial dans leur secteur : L'Oréal (cosmétiques), Sanofi (produits pharmaceutiques), Total (énergie), Carrefour (grande distribution), LVMH (luxe), Vinci (BTP), Danone (agroalimentaire) et Axa (assurances). La France ne représente plus aujourd'hui que 3,5% des échanges mondiaux, mais elle se place au 8e rang des exportateurs de biens et de services juste après l'Inde. L'Union européenne demeure son principal partenaire commercial (60 % des échanges) devant la Chine et les États-Unis.

## B - - Une influence diplomatique, stratégique et culturelle

### 1 - Une puissance diplomatique

La France a un rôle diplomatique de premier plan. Membre permanent du Conseil de sécurité de l'ONU et d'autres organisations internationales (OMC, FMI, etc.), elle prend part aux décisions du G7 et du G20. Elle a un rôle moteur au sein de l'UE et entretient des relations diplomatiques avec quasiment tous les pays. Avec 162 ambassades, la France possède le 2e réseau diplomatique mondial derrière les États-Unis. Elle accueille le siège d'organisations internationales (Unesco à Paris) et intervient sur les questions d'intérêt mondial comme la lutte contre le réchauffement climatique, recevant par exemple la COP21 en 2015. Elle a également un rôle de médiation dans les conflits ou les tensions entre États. La France, pays des droits de

l'Homme, s'efforce de faire valoir un certain nombre de valeurs sur la scène internationale : elle est ainsi le 4e contributeur mondial en termes d'aide au développement après les États-Unis, le Royaume Uni et l'Allemagne. Des ONG comme Action contre la Faim, y sont également actives en particulier en Afrique et en Asie du Sud-Est.

### 2 - Une puissance militaire

Son industrie de l'armement lui fournit un système de défense complet. Puissance nucléaire, elle est l'un des rares pays dans l'Union européenne à disposer d'une capacité militaire d'intervention extérieure. Plus de 18 000 militaires sont déployés hors de métropole, certains sous mandat international (ONU, OTAN, UE) dans le cadre de missions de maintien de la paix ou de lutte contre le terrorisme. Elle a des bases militaires sur tous les continents et les océans, grâce à ses territoires ultramarins et veille à la sécurisation des routes maritimes par la lutte contre la piraterie.

### 3 - Une puissance culturelle

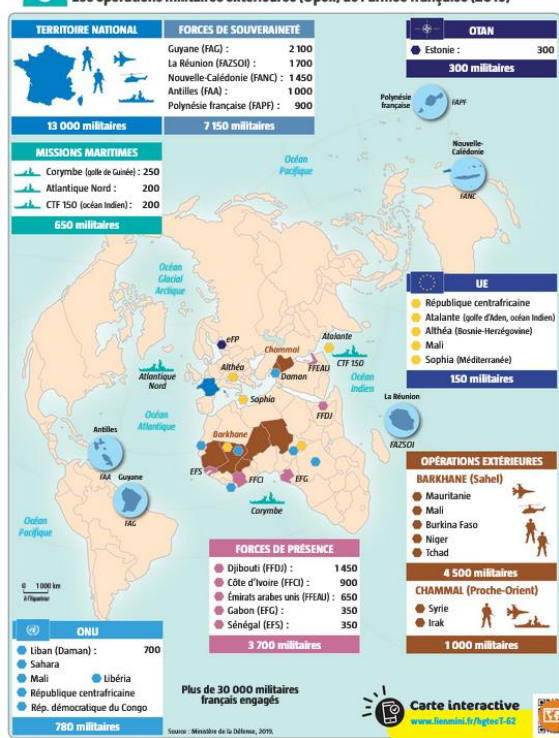
Depuis la création de l'Organisation internationale de la francophonie en 1970, des projets sont financés dans le monde pour diffuser la culture française, universités, médias (France 24 et TV5 Monde). La francophonie, qui compte plus de 300

millions de locuteurs, est un vecteur de rayonnement institutionnalisé à travers l'OIF (Organisation internationale de la francophonie comprenant 88 États membres) et matérialisé par 834 alliances françaises et plus de 500 lycées français à l'étranger. Les médias internationaux (RFI, TV5 Monde, France 24), la production cinématographique contribuent à ce rayonnement.

Son image culturelle est confortée par son statut de « nation littéraire » (15 prix Nobel), ses musées, ses défilés de grands couturiers et sa gastronomie, classée au patrimoine immatériel de l'humanité par l'UNESCO. La France est aussi le siège d'événements internationaux dans divers domaines comme le festival de Cannes, ou la FIAC (Foire internationale de l'art contemporain) ou les JO de Paris de 2024.

En y ajoutant son patrimoine naturel et culturel (métropole parisienne, Versailles, Mont-Saint-Michel, les châteaux de la Loire et la Côte d'Azur, pitons et cirques de la Réunion), la France est le pays le plus visité au monde avec près de 90 millions de touristes étrangers par an, devant les États-Unis et l'Espagne.

3 Les opérations militaires extérieures (Opex) de l'armée française (2019)



## C – Des espaces plus ou moins intégrés dans la mondialisation

### 1 - Paris, une capitale mondiale

Bénéficiant d'une bonne accessibilité, intégrée à l'archipel mégapolitain mondial, Paris est la 4e métropole mondiale. Avec un PIB de 650 milliards d'euros (31 % du PIB national) en 2019, la région parisienne est le principal pôle de l'intégration de la France dans la mondialisation. Elle attire 1/3 des investissements dans le pays. Le quartier des affaires de la Défense est un pôle attractif et rayonnant : 1er centre tertiaire supérieur européen (gestion, publicité, finances...), il accueille 1500 sièges sociaux dont ceux d'un tiers des 500 premières firmes transnationales mondiales,

La région accueille près de 50 millions de visiteurs étrangers par an, grâce à des hauts lieux du tourisme (musée du Louvre, Versailles, Disneyland Paris...). Paris est également l'une des capitales mondiales du luxe et du tourisme d'affaires. Elle concentre de nombreuses universités et grandes écoles.

### 2 - Des territoires dynamiques

Le reste du territoire contribue à divers titres au rayonnement économique de la France, qu'il s'agisse d'espaces agricoles, industriels ou tertiaires. Toulouse est une capitale mondiale de l'aéronautique (assemblage des Airbus), Lyon, 2e métropole française, est reconnue comme un pôle mondial de la gastronomie, mais aussi de la chimie. La Normandie, la Côte d'Azur, les Alpes du Nord, attirent une importante clientèle touristique internationale. Strasbourg ou Lille, par exemple, sont ancrées dans la mondialisation grâce à leur position stratégique au cœur de l'Europe.

### 3 - Des espaces en marge

Certains territoires sont en marge de la mondialisation. Des territoires ruraux, marqués par le déclin démographique sont très peu attractifs. C'est le cas des territoires montagnards isolés des Ardennes et du Massif central. Les anciennes régions industrielles du nord et de l'est de la France (Lorraine) sont confrontées depuis plusieurs décennies aux problématiques de la reconversion.

**Résumé :** La France fait partie des plus grandes puissances commerciales de la planète. Ses FTN contribuent à son rayonnement mondial. Première destination touristique, elle occupe aussi les premiers rangs pour l'accueil d'IDE et d'étudiants étrangers. Elle fait partie des grandes organisations économiques et diplomatiques (G7, G20, FMI, Conseil de sécurité de l'ONU, UE...). Malgré la concurrence accrue des pays émergents, la France reste un acteur majeur dans la mondialisation. Elle maintient son influence à l'étranger dans de nombreux domaines : économie, culture, diplomatie, armée. Mais le rayonnement et l'attractivité de ses territoires demeurent inégaux : aux régions gagnantes (IDF...) s'opposent certains territoires et des catégories sociales qui se considèrent comme des « perdants » de la mondialisation.

## TEST

1 - Citez trois domaines de l'influence de la France dans le monde.

2 - Choisissez l'expression qui convient pour définir la notion d'attractivité :

- Ensemble des étapes, moyens et processus contribuant à l'élaboration d'un bien matériel ou d'un service,
- Capacité d'un territoire, d'une économie à attirer des acteurs étrangers (touristes, investisseurs),
- Capacité à agir de manière directe ou indirecte sur les affaires du monde.

3 - Citez deux secteurs montrant l'attractivité de la France.

4 - Complétez le texte suivant en utilisant les termes proposés. Deuxième, militaires, empire colonial, ZEE, influence, États-Unis, ultramarins

La France est un ancien ..... Les territoires ..... constituent les vestiges de cette présence planétaire. Ils permettent à la France de posséder une ..... de grande envergure, la ..... sur la planète derrière celle des ..... Par cette présence, la France dispose d'infrastructures civiles ou ..... sur la totalité de la planète, ce qui renforce sa présence et son .....

5 - Dans quelle mesure l'affirmation suivante vous paraît-elle justifiée ? « Les territoires de la France sont fortement intégrés dans les réseaux d'échange et de production de l'Europe et du monde. »

6 - Présentez l'influence diplomatique et stratégique de la France dans le monde.

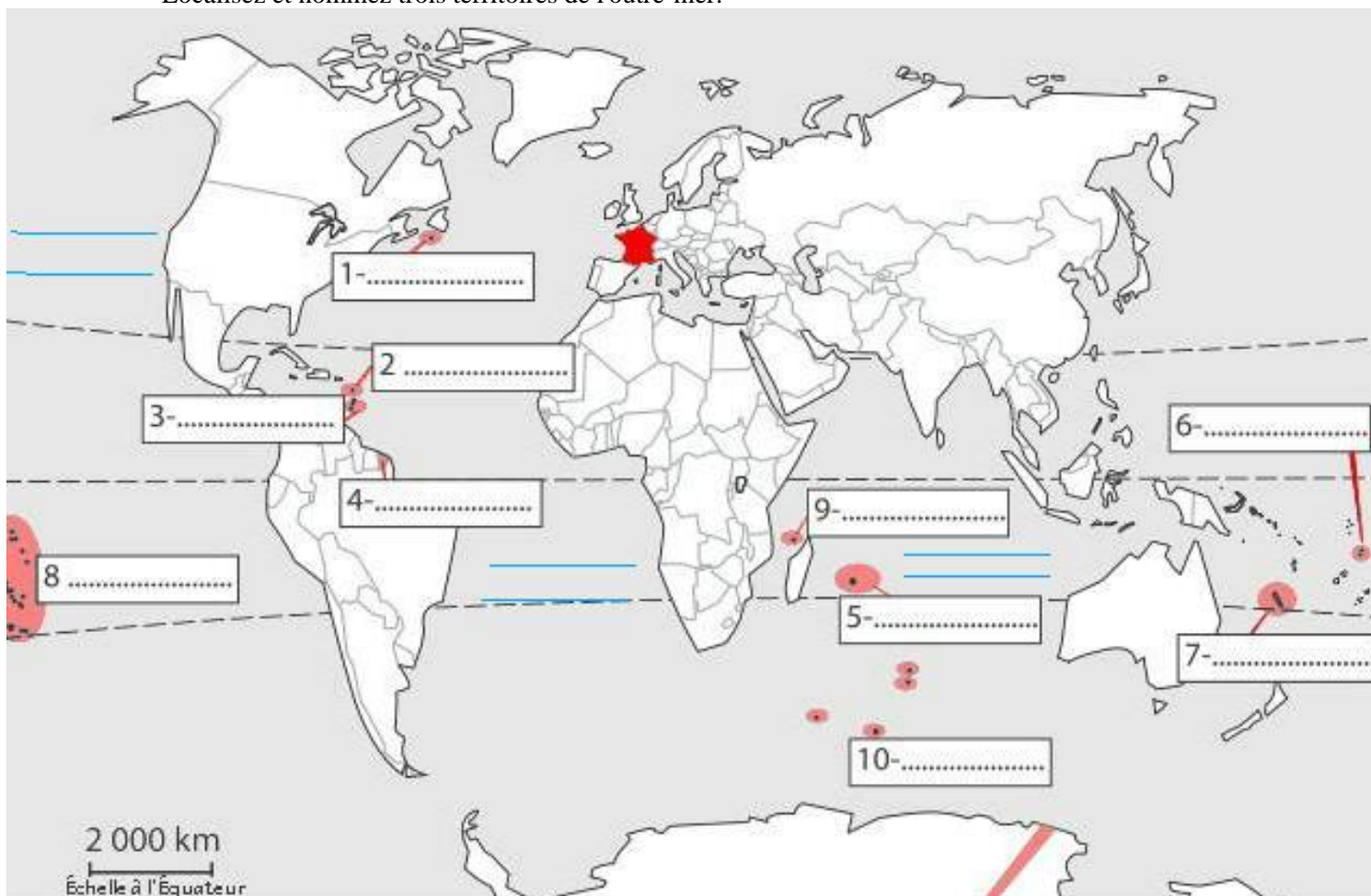
7 - Présentez la place de la métropole parisienne en termes d'influence en France, en Europe et à l'échelle du monde.

8 - Justifiez l'affirmation suivante : « La France est un pôle touristique d'envergure mondiale. »

9 - Quelle notion vous paraît correspondre à la définition suivante : « Capacité à agir de manière directe ou indirecte sur les affaires du monde » ?

10 - Sur le fond de carte joint :

- Localisez l'espace continental majeur de la francophonie.
- Localisez et nommez trois territoires de l'outre-mer.



### D – Etude de cas : Disneyland Paris : un pôle majeur du tourisme en France

Le complexe touristique Disneyland Paris est devenu, depuis son ouverture en 1992, le premier site touristique français et européen. Aux côtés des acteurs privés, l'implication des acteurs publics (l'État, la Région Ile-de-France et le département de Seine-et-Marne) a été déterminante pour faire aboutir un projet d'une telle envergure. L'impact en termes de retombées économiques est considérable : Disneyland est le premier employeur privé de Seine-et-Marne et il contribue au rayonnement touristique de Paris.

#### 1 - Un projet ambitieux au cœur de la France et de l'Europe

La compagnie Walt Disney est l'une des plus puissantes au monde. Une partie de son activité repose sur ses parcs d'attractions. L'image de Paris dans le monde, la situation centrale de la France en Europe, l'excellente desserte en infrastructures de transport renforcée par l'action publique ont été des atouts décisifs dans le choix du lieu.

#### 2 - Le premier site touristique français et européen

Avec 15 millions d'entrées par an en moyenne, le parc a accueilli près de 320 millions de visiteurs depuis son ouverture, dont 40% originaires des pays d'Europe limitrophes de la France. Avec 56 000 emplois directs ou indirects, Disneyland Paris est devenu l'un des acteurs économiques majeurs du tourisme en France, contribuant au rayonnement du pays dans le monde. Le parc bénéficie de la position de carrefour de la métropole parisienne dans les réseaux multimodaux. Les LGV (Thalys, Eurostar) qui couvrent le nord-ouest de l'Europe permettent d'accéder au parc très rapidement. Ce dernier bénéficie même d'un train direct depuis la gare de Waterloo à Londres. Par ailleurs, il incite les touristes à se déplacer jusqu'à Paris. Le parc constitue dès lors une porte d'entrée à un tourisme de loisir et culturel plus large et à une clientèle plus lointaine (Europe du Sud, pays du Golfe).

#### 3 - L'un des acteurs de la transformation de l'Île-de-France

Disneyland Paris s'est installé dans la ville nouvelle de Marne-la-Vallée, située à 32 kilomètres à l'est de la capitale, contribuant à dynamiser toute cette zone. De nouvelles zones de loisirs et de commerce s'étendent tout autour. La construction de bureaux, de centres commerciaux, de centres d'affaires et d'une université ont dynamisé l'Est de l'Ile de France. Cependant, le parc Disneyland Paris contribue à l'étalement urbain de Paris et à l'artificialisation des terres, ce qui ne va pas dans le sens d'un tourisme durable.