

Chapitre I – Espaces et paysages de l'urbanisation

A. Un monde de plus en plus urbanisé

1. Une planète de citadins

- a) *La transition urbaine*
- b) *Des différences entre pays*
- c) *L'étalement urbain*

2 – Les paysages urbains

- a) *Les centres*
- b) *Une grande diversité de banlieues*
- c) *Les périphéries*
- d) *Une uniformisation du paysage urbain*

3 – Les conséquences environnementales

Accroissement naturel : différence entre le taux de natalité et le taux de mortalité.

Aire urbaine : ensemble de communes constitué d'un pôle urbain (ville-centre et banlieues mitoyennes) et d'une couronne périurbaine dont 40 % de la population active travaille dans la ville-centre.

Banlieue : ceinture urbaine qui entoure une ville-centre.

Bidonvilis : augmentation du nombre et de la proportion des urbains vivant dans des bidonvilles.

Bidonville (ou quartier informel) : quartier dont les habitations ont été construites avec des matériaux de récupération et ne sont pas équipées (eau, électricité, etc.).

CBD : Central business district : quartier des affaires.

Densité urbaine : nombre d'habitants par kilomètre carré.

Ecoquartier : aménagement urbain visant à intégrer des objectifs de développement durable et réduire son empreinte écologique.

Espace périurbain : situé en périphérie d'une agglomération dont au moins 40 % des habitants travaillent dans la ville centre.

Étalement urbain : extension de l'espace urbanisé en périphérie des villes.

Exode rural : déplacement durable de populations quittant les zones rurales pour aller s'implanter dans des zones urbaines.

Gentrification : Transformation d'un quartier populaire en quartier pour personnes aisées.

Ghettoïsation : Mise à l'écart d'un groupe de personnes, souvent les moins favorisées, dans des quartiers isolés (ghettos).

Mégapole : Ville de plus de 10 millions d'habitants

Mégalopole : vaste région urbanisée qui regroupe de nombreuses villes reliées entre elles.

Métropolisation : concentration des hommes et des richesses dans les plus grandes villes.

Migrations pendulaires : déplacements quotidiens des habitants de la banlieue ou de l'aire périurbaine vers le centre de l'agglomération où ils travaillent.

Périphérie : espaces autour de la ville.

Périurbanisation : phénomène d'extension de la ville aux dépens de la campagne.

Rurbanisation : Urbanisation des zones rurales à proximité de villes dont elles deviennent les banlieues.

Nord – Sud : Division économique entre pays développés et riches (Nord) et pays en voie de développement (Sud)

Ségrégation socio-spatiale : séparation d'une population sur un même territoire en fonction de ses différences de revenus. Cela signifie que riches et pauvres vont vivre dans des quartiers différents et séparés.

Taux d'urbanisation : pourcentage d'une population donnée résidant en ville.

Transition urbaine : passage d'une population initialement rurale à une population urbaine.

1. Une planète de citadins

a) *La transition urbaine*

La croissance urbaine s'est considérablement accélérée depuis les années 1950. Aujourd'hui, 56 % de la population mondiale, soit 4,4 milliards d'habitants, vivent en ville. Cette tendance va se poursuivre : d'ici 2050, avec le doublement du nombre actuel de citadins, pratiquement sept personnes sur dix dans le monde vivront en milieu urbain.

b) *Des différences entre pays*

Dans les pays développés, déjà très urbanisés (80 % des habitants), le nombre de citadins stagne. Dans les pays en développement, où la population rurale est encore de 65 %, les villes connaissent un peuplement accéléré en raison de la croissance naturelle et de l'exode rural.

En 1950, seules deux villes dépassaient 10 millions d'habitants (New York et Londres), contre 20 aujourd'hui. La moitié de ces **mégapoles** sont dans des pays en développement.

Or, si les villes du **Nord** bénéficient d'un bon niveau d'équipement, ce n'est pas le cas dans celles des pays du **Sud** : extension des **bidonvilles**, insécurité, manque d'équipements (de santé, scolaires...)

c) *L'étalement urbain*

Les centres des villes sont entourés de couronnes urbanisées : **les banlieues**, et au-delà, les **espaces périurbains**, créant de vastes **aires urbaines**. Le développement des villes a des

conséquences sur les espaces ruraux, qui disparaissent progressivement. Le long des côtes l'étalement urbain peut amener les villes à se rejoindre. Ce sont des **mégalo**poles.

2 – Les paysages urbains

a) Les centres

La ville-centre concentre l'essentiel des fonctions de commandement de la ville : administration, sièges sociaux des grandes entreprises, souvent concentrées dans un **CBD** (Central Business District), reconnaissable à ses gratte-ciel. Cette verticalité s'explique à la fois par le manque de place, mais aussi car ils sont des symboles de puissance. On trouve aussi les équipements culturels (théâtres, cinémas, bibliothèques...) et commerciaux.

En Europe, le centre est le noyau historique de la ville, la partie la plus ancienne et la plus fréquentée. Le CBD peut être alors établi en banlieue proche (la Défense par exemple) Aux Etats-Unis ou en Australie, les villes sont nées autour du quartier des affaires.

Les réseaux de transports convergent vers les espaces centraux car ces derniers concentrent des fonctions commerciales attractives ainsi que des services rares ou prestigieux.

Les villes-centres abritent des populations plutôt aisées, qui ont conquis peu à peu les quartiers populaires, rejetant leurs habitants dans les banlieues. C'est la « **gentrification** ».

b) Une grande diversité de banlieues

Autour du centre, la ville connaît une expansion de ses banlieues. Celles-ci s'étendent de plus en plus. Certaines sont résidentielles et accueillent une population aisée, à la recherche d'espace et de conditions de vie meilleures (banlieues pavillonnaires...). D'autres sont devenues des **ghettos**, des quartiers d'immeubles où se concentrent des populations démunies, dans des conditions de plus en plus dégradées. La séparation très nette des territoires entre populations riches et populations pauvres constituent une **ségrégation spatiale**.

Mais on trouve aussi le long des grandes voies de circulation, des centres commerciaux et des usines.

Les banlieues de nombreuses villes des pays en développement sont couvertes de **bidonvilles** où s'entassent les plus pauvres, dans des conditions insalubres. Les populations les plus aisées se regroupent dans des quartiers fermés et gardés.

c) Les périphéries

La croissance de la population, urbaine a entraîné un étalement des villes. Au-delà de la banlieue, se trouve la couronne périurbaine dont au moins 40 % de la population travaille dans la ville-centre. Cette couronne se structure autour d'anciens villages redynamisés par l'arrivée de « rurbains », ou de villes nouvelles ; leur fonction est essentiellement résidentielle même s'ils abritent également des fonctions récréatives et économiques (zones industrielles, parcs technologiques, ou nouveaux quartiers d'affaires).

d) Une uniformisation du paysage urbain

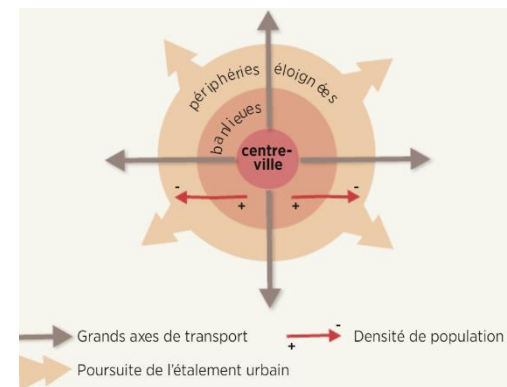
Les villes qui se modernisent suivent le même modèle. Du Nord au Sud, elles se dotent de quartiers d'affaires aux gratte-ciel toujours plus hauts, de rues piétonnes et commerçantes où l'on trouve les mêmes enseignes, de banlieues pavillonnaires, de zones commerciales, etc.

3 – Les conséquences environnementales

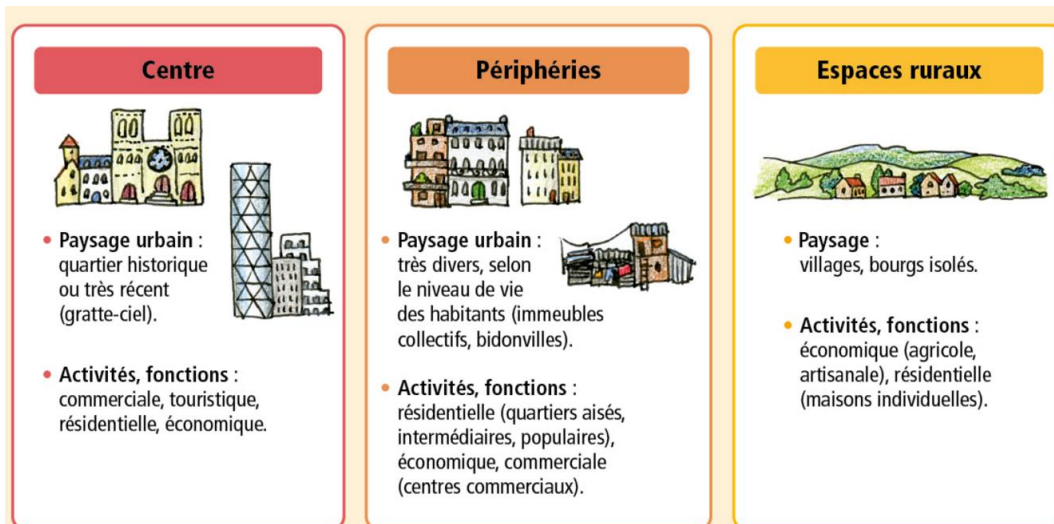
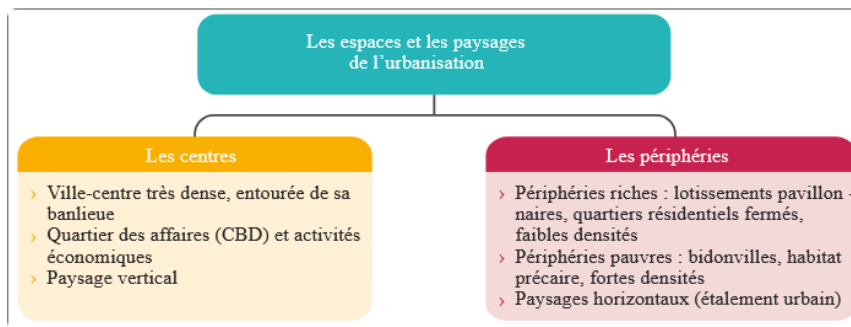
L'étalement urbain entraîne la disparition des terres agricoles. De plus les déplacements quotidiens des population des périphéries vers le centre entraîne une pollution importante.

Dans les pays développés, l'offre de modes de transport doux (tramways, vélo électrique...), l'aménagement d'écoquartiers et la végétalisation sont devenus des priorités.

Dans les pays en voie de développement la densité de population a d'autant plus de conséquences négatives que les villes manquent d'équipements pour acheminer l'eau potable, gérer les déchets etc....



Résumé : Le développement de l'urbanisation est lié, dans les pays du Nord, à l'industrialisation du XIX^e siècle. Les pays du Sud en plein développement économique, sont aujourd'hui nombreux à vivre leur transition urbaine. Le phénomène est plus récent. Les campagnes se vident au profit des villes. Les conséquences sont nombreuses : l'étalement urbain au détriment de la campagne, la pollution.... Toutes les villes sont également victimes d'une ségrégation socio-spatiale



TEST

1 – Etude de document

Deux nouveaux centres s'imposent à Moscou, C'est d'abord Moskva City. Ce centre d'affaires est situé au bord de la Moskova, à l'ouest du centre historique. Il comprend un ensemble de gratte-ciel offrant des bureaux aux entreprises privées, des hôtels et des centres commerciaux, des lieux de divertissement et des appartements. Le G.U.M est le centre commercial le plus prestigieux. Il est situé au pied du Kremlin¹ et l'une des façades débouche sur la place Rouge². Il est composé de boutiques de luxe appartenant à de grandes marques occidentales. D'après Elisabeth Bonnet-Pineau et Aurélien Delpiroi « Moscou, la capitale de la Russie à l'ère de la compétition métropolitaine », EchoGéo. 2012.

1. Palais présidentiel en Russie.
2. Grande place dans le centre-ville de Moscou.

- a) Quelles fonctions caractéristiques d'un centre-ville pouvez-vous retrouver dans ce texte ?
- b) Que pouvez-vous en déduire sur le paysage du centre-ville de Moscou ?

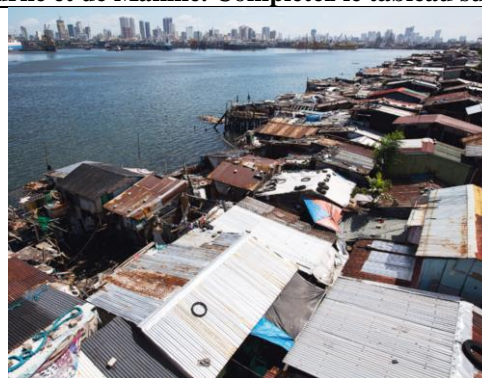
2 - Indiquez si les affirmations suivantes sont vraies ou fausses et justifiez votre choix.

- a. De nombreuses traces historiques sont présentes dans les espaces centraux des villes européennes.
- b. Les périphéries urbaines se composent uniquement de maisons individuelles.
- c. La production industrielle est la principale fonction des centres-villes.
- d. Les principales voies de communication d'une agglomération convergent vers les espaces centraux.
- e. On trouve des bidonvilles dans les périphéries des villes des pays en développement.

3 - Reliez les propositions suivantes :

Augmentation des prix de l'immobilier dans le centre Pauvreté urbaine dans les grandes agglomérations des pays en développement Rénovation des quartiers dégradés dans les centres pour des populations aisées Croissance des banlieues Partie de l'agglomération la plus ancienne et la plus fréquentée CBD	Installation des ménages et des activités dans les banlieues Centre de la ville Présence de gratte-ciel Bidonvilles Gentrification Accroissement du trafic routier et embouteillages
---	---

4 - Observez les photographies des périphéries de Melbourne et de Manille. Complétez le tableau suivant

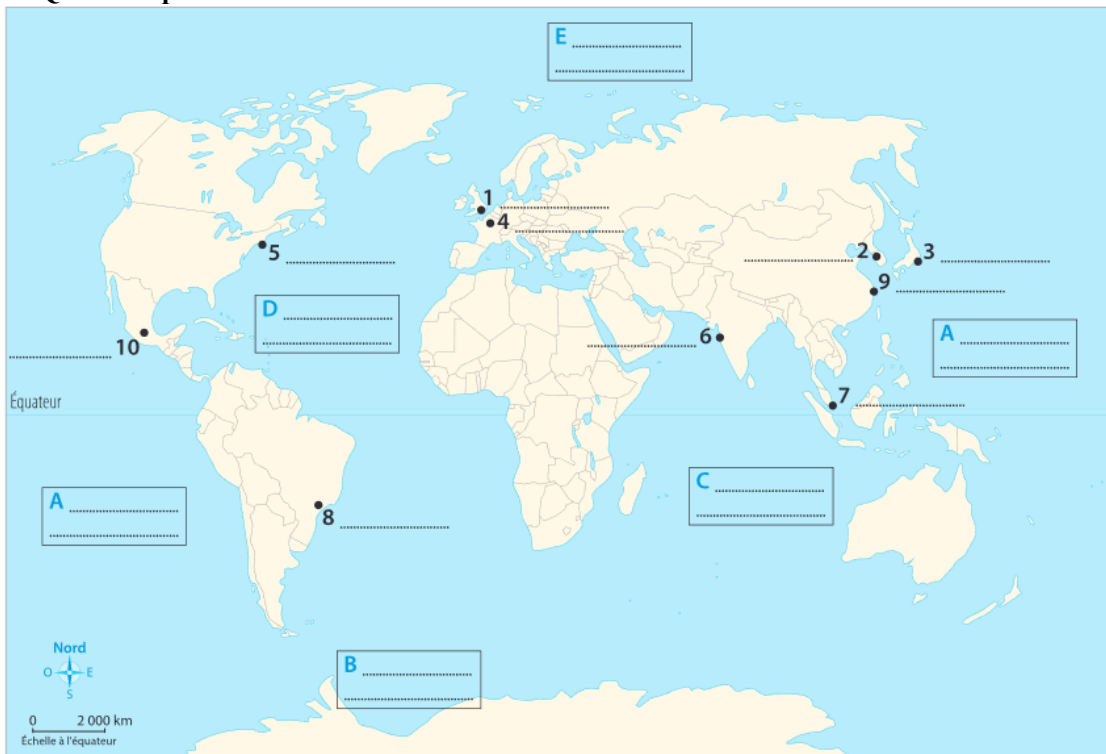


1. Banlieue pavillonnaire de Melbourne (Australie)

2. Bidonville en périphérie de Manille (Philippines).

	Pays	Type de quartier	Fonctions	Description
Doc 1				
Doc 2				

5 - Question 1p.202



B – Les villes dans la mondialisation

1 - Les villes intégrées dans la mondialisation

- a) *Des pôles dominants*
- b) *Le rayonnement politique et culturel*

2 - Des villes à l'écart de la mondialisation

- a) *Dans les PMA et les pays en développement*
- b) *Les villes en déclin*

Archipel mégalopolitain mondial : réseau des grandes villes qui contribuent à la direction du monde.

Enclavé: totalement ou partiellement enfermé, donc mal relié

Firme transnationale [FIN] Entreprise dont l'activité s'exerce à l'échelle du monde. Son siège social est généralement implanté dans son pays d'origine.

Flux : déplacement de biens, de personnes, de capitaux ou d'informations

Friche industrielle : terrain laissé à l'abandon à la suite de l'arrêt de l'activité industrielle qui s'y exerçait. Souvent associé à d'anciens bâtiments rouillés, des sols pollués....

Hub : Plate- forme aérienne, portuaire ou ferroviaire vers laquelle se concentre le trafic de passagers ou de marchandises avant d'être redistribué

Intégration à la mondialisation : se dit d'un territoire ou d'un pays qui participe activement à la mondialisation, par ses échanges par exemple.

Mégalopole: vaste région urbanisée qui regroupe de nombreuses villes reliées entre elles.

Métropole (ou ville mondiale): ville qui dispose d'une capacité d'influence mondiale, en particulier économique

Métropolisation: processus de concentration des hommes et des richesses dans les plus grandes villes.

Mondialisation: ensemble des relations (économiques, culturelles, touristiques) mettant en contact les différents ensembles géographiques de la planète.

Pays émergent: pays qui connaît une croissance économique rapide lui permettant de rattraper les États développés.

Pays les moins avancés (PMA) : pays les plus pauvres de la planète.

Réseau : ensemble des infrastructures permettant la circulation des flux.

Rétrécissement urbain (*shrinking city*) : phénomène de rétrécissement d'une ville, en raison d'une baisse de la population, d'un ralentissement de l'activité économique et du développement de la pauvreté.

Skyline: ligne d'horizon créée par un ensemble de gratte-ciel.

Ville connectée : Ville bien intégrée aux réseaux de communication. Plus une ville est connectée, plus son poids et son influence sont importants à l'échelle mondiale.

Ville mondiale: Ville qui concentre des fonctions économiques, de décision et souvent culturelles et/ou politiques. Une ville mondiale est un centre majeur de la mondialisation.

B – Les villes dans la mondialisation

1 - Les villes intégrées dans la mondialisation

- a) *Des pôles dominants*

Des villes mondiales concentrent la richesse, les espaces de commandement (siège des **FTN**) et de création (centres de recherche, universités). Elles sont aussi des puissances financières (présence de grandes banques et de places boursières d'influence mondiale) Elles attirent aussi des étudiants, des artistes, des touristes, etc.

Ces villes s'ancrent, pour les plus importantes d'entre elles, dans de véritables régions urbaines, appelées **mégalopoles** : le corridor urbain de Tokyo à Osaka, la côte Est des États-Unis et la mégalopole européenne.

Ces pôles urbains sont connectés entre eux et au reste du monde grâce à leurs infrastructures nombreuses et performantes (aéroports internationaux, gares, autoroutes etc...) Ils entretiennent de très fortes relations fondées sur des échanges de marchandises, de capitaux et d'informations. On parle d'**archipel métropolitain mondial**,

- b) *Le rayonnement politique et culturel*

Ces **métropoles** accueillent des organismes internationaux (comme l'ONU à New York...) et abritent les plus grands musées du monde (le Louvre à Paris, le British Museum à Londres). les modes, vestimentaires, musicales ou artistiques, y naissent.

- c) *La domination des villes du Nord*

L'archipel métropolitain mondial s'étend désormais aux grandes villes des **pays émergents** comme Mumbai, Rio de Janeiro, Lagos ou Johannesburg . Mais les mieux intégrées à la mondialisation appartiennent aux pays les plus développés. Leur puissance et leur image les rendent de plus en plus attractifs : les populations s'y installent en nombre et les activités s'y développent rapidement, renforçant ainsi leur puissance. C'est le phénomène de **métropolisation**. Pour accroître leur rayonnement, ces villes sont en compétition pour organiser des événements culturels ou sportifs internationaux.

2 - Des villes à l'écart de la mondialisation

- a) *Dans les PMA et les pays en développement*

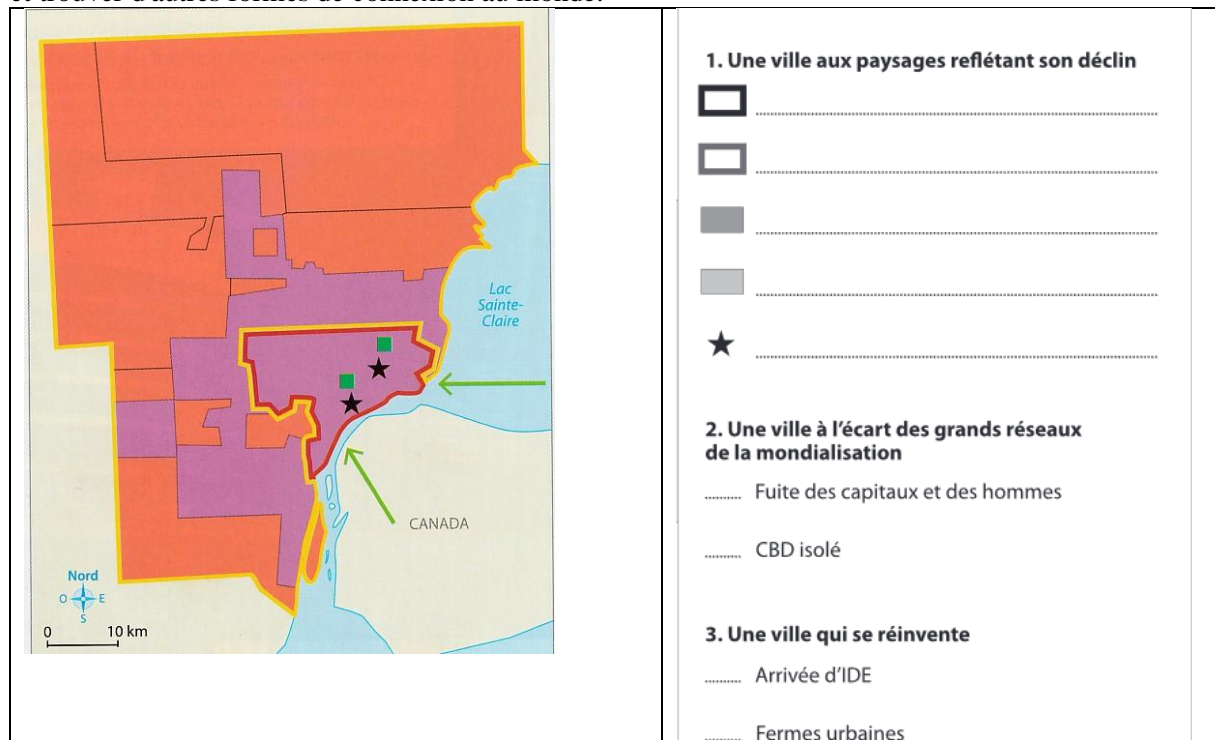
Les villes des **pays moins avancés** ou en développement rencontrent des difficultés pour se connecter aux réseaux d'échanges mondiaux et ont, pour la plupart d'entre elles, un rayonnement très

faible à l'échelle mondiale. Le manque d'équipements (aéroports, autoroutes, ports...), l'enclavement, mais aussi l'instabilité politique (guerres civiles...) peuvent expliquer cette mise à l'écart. Certaines sont aussi mal connectées au monde par choix, comme Pyongyang (capitale de la Corée du Nord).

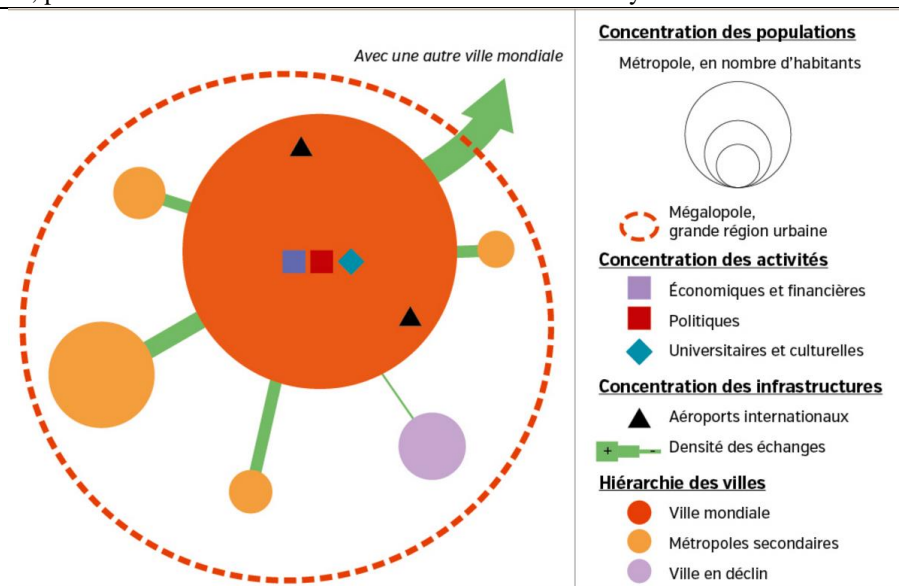
b) Les villes en déclin

Dans les pays développés certaines villes, souvent de grands centres industriels autrefois prospères, comme Détroit aux Etats-Unis, n'ont pas su s'adapter aux changements économiques et se sont marginalisées. Le paysage urbain est marqué par un rétrécissement de la ville (Shrinking cities) et la multiplication de friches industrielles. Cela se traduit par un déclin démographique, un appauvrissement des populations, la dégradation des services publics, la montée de la criminalité...

Cependant, certaines de ces villes, européennes ou américaines, mènent une politique urbaine de rénovation, de promotion d'un patrimoine historique, ou ont su opérer une reconversion industrielle et trouver d'autres formes de connexion au monde.

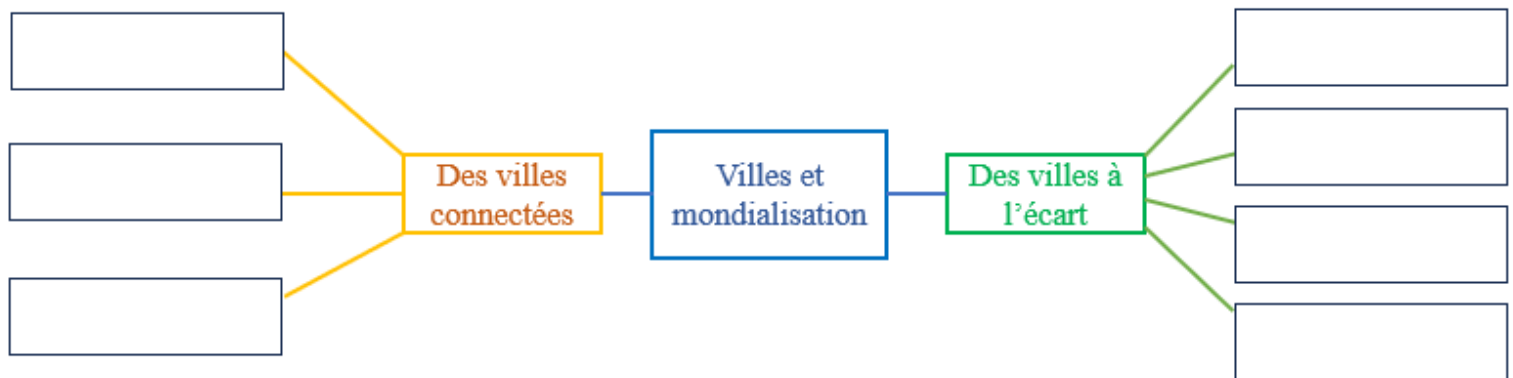
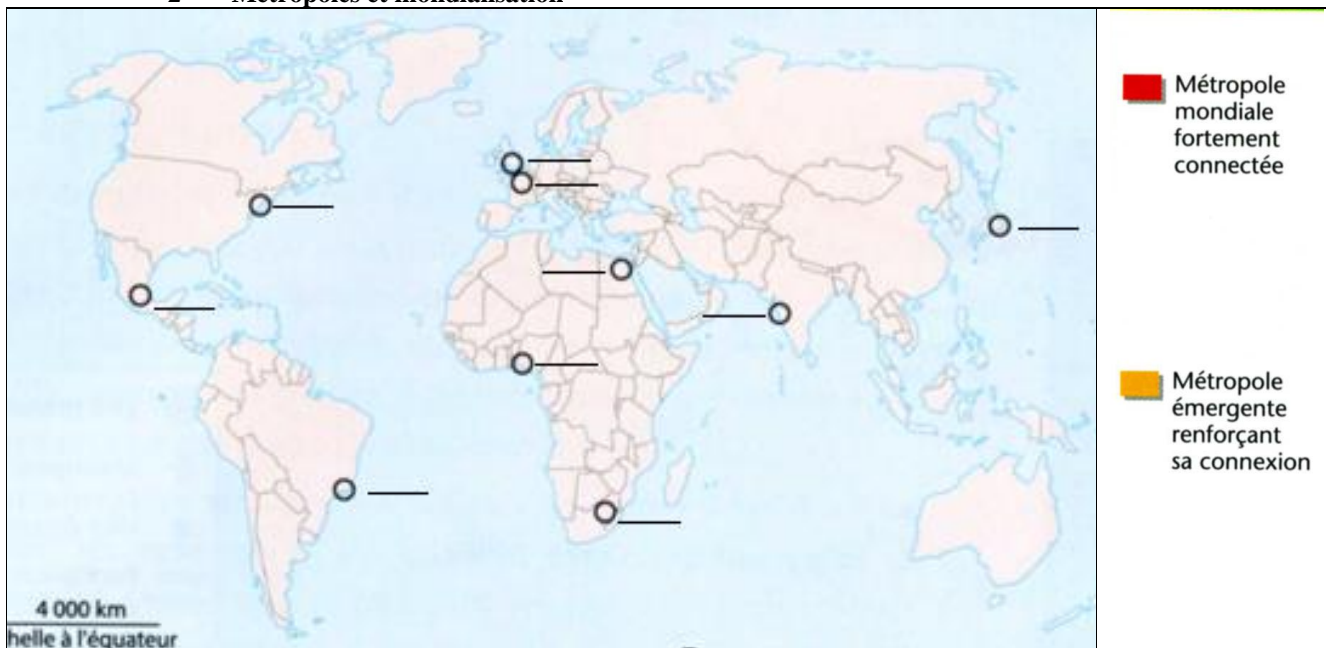


Résumé : Les villes mondiales sont parfaitement intégrées aux flux (commerciaux, culturels, financiers). Sièges des FTN, disposant de moyens de transports modernes, elles rayonnent sur le monde et forment un archipel mégalopolitain mondial. D'autres, comme Détroit, qui ont eu leur heure de gloire, vivent un déclin profond (criminalité, chômage de masse, déclin démographique, maisons abandonnées...). Elles tentent aujourd'hui de se reconverter, pour accueillir des activités nouvelles et retrouver un dynamisme.



TEST 2

1 – Complétez le schéma à l'aide des termes suivants: 1. villes enclavées 2. villes concurrentes 3. villes instables 4. villes en crise 5. villes reliées entre elles 6. villes mondiales 7. des villes fermées

**2 - Métropoles et mondialisation**

a. Nommez les villes localisées sur cette carte. b. Identifiez à l'aide de la légende le type de chacune de ces villes

3 - Justifiez les affirmations suivantes en vous appuyant sur un exemple de votre choix :

- Les villes mondiales sont bien intégrées et connectées aux réseaux de la mondialisation.
- La connexion croissante des villes aux réseaux de la mondialisation se traduit par la transformation de l'espace urbain.
- Certaines villes en marge de la mondialisation connaissent un phénomène de rétrécissement urbain.
- Toutes les capitales ne sont pas des villes bien intégrées à la mondialisation.
- La mondialisation met les villes en concurrence.
- Les firmes transnationales s'implantent dans des villes bien connectées.

Chapitre II Un monde de migrants

A – Les migrations internationales

1 – Des déplacements de plus en plus nombreux

2 – Des flux à plusieurs échelles

- a) *Mondiale*
- b) *Régionale*
- c) *De nouvelles formes de migrations internationales.*

3 - Des enjeux multiples

- a) *Economiques*
- b) *Culturels*
- c) *Des tensions sociales*

Mots importants :

Brain drain («fuite des cerveaux»): émigration des personnes hautement qualifiées vers les pays développés (États-Unis, France)..

Clandestin : immigré illégal

Diaspora: dispersion à travers le monde d'une communauté ethnique, maintenant des liens très forts avec son pays d'origine.

Émigration: mouvement des personnes quittant leur pays, pour s'installer durablement dans un autre.

Emigré : personne qui quitte son pays pour s'installer dans un autre pays et devenir ainsi un immigré.

Erasmus : nom du programme créé en 1987 par l'Union européenne pour favoriser la mobilité étudiante entre les pays européens.

Espace Schengen : espace de libre circulation des personnes entre 22 pays membres de l'Union européenne et quatre États associés.

Immigration: mouvement de personnes entrant pour une

Immigré: personne qui ne vit pas dans son pays de naissance.

Intégration : processus d'installation d'un immigré dans la société d'un pays qui n'est pas le sien, dont il devient donc un membre longue durée.

Migrant: personne qui a quitté son pays d'origine pour s'installer dans un autre pays.

Migration: déplacement d'individus ou de populations d'un pays vers un autre.

Réfugié : personne ayant dû quitter son pays à cause d'un danger. La **convention de Genève** (1951) a créé un statut juridique permettant de protéger ces personnes cherchant asile.

Réfugié climatique : personne ayant dû quitter son pays à cause de bouleversements climatiques (sécheresse, montée du niveau de la mer, etc.).

Remise : transfert d'argent des migrants vers leur pays d'origine.

Transit: fait de traverser un territoire sans s'y arrêter.

Xénophobie: attitude de peur et de refus des étrangers.

A – Les migrations internationales

1 – Des déplacements de plus en plus nombreux

Chaque jour, des milliers de personnes se déplacent et traversent les frontières pour des motifs économiques ou politiques : fuir la misère ou le danger (guerre, persécutions.) ou pour une mission professionnelle (61 % des migrants sont des travailleurs). Selon l'ONU, 260 millions de personnes résident officiellement en dehors de leur pays d'origine en 2022, dont 100 millions de réfugiés.

2 – Des flux à plusieurs échelles

a) *Mondiale*

Les pays développés accueillent 57 % des migrants. On compte 76 millions de migrants sur le continent européen, 49 millions pour les États-Unis. On retrouve **les diasporas** les plus nombreuses dans les grandes métropoles (Istanbul, Paris, New York, Londres, Dubaï). L'Ukraine est le premier pays d'exil au monde (8 millions de personnes), devant la Syrie (6,5 millions de personnes), l'Afghanistan et le Soudan du Sud..

b) *Régionale*

Entre la moitié et les deux tiers des réfugiés restent sur le même continent. Les déplacements s'effectuent en majorité sur de courtes distances vers des pays voisins. Les flux migratoires entre pays du Sud sont désormais les plus importants. 76 % des réfugiés dans le monde ont été accueillis en 2022 dans des pays à revenus faible ou moyen

L'Europe a dû faire face à des déplacements de réfugiés sans précédent depuis la Seconde Guerre mondiale : plus de 8 millions d'Ukrainiens (chiffres de février 2023) ont fui vers d'autres pays du continent.

c) *De nouvelles formes de migrations*

La répétition des catastrophes naturelles (Asie du Sud, Caraïbes, etc.) devrait augmenter le nombre de déplacés climatiques (ou environnementaux) dans les prochaines décennies.

Il y a aussi une migration de personnes très éduquées à la recherche de meilleures conditions de travail et de revenus. C'est le **brain drain**. Beaucoup vont travailler aux Etats-Unis mais l'Union européenne, favorise la mobilité des travailleurs et des étudiants entre ses Etats membres.

3 - Des enjeux multiples

a) Economiques

Les migrants contribuent à la croissance des pays d'accueil par leur travail. Ils participent aussi au développement économique de leur pays d'origine en rapatriant une part de leurs revenus : 1 milliard de personnes dépendent de ces **remises** évaluées en 2022 à 626 milliards de dollars dans le monde. Ces transferts représentent par exemple 42 % du PIB du Tadjikistan, 28 % du Népal.

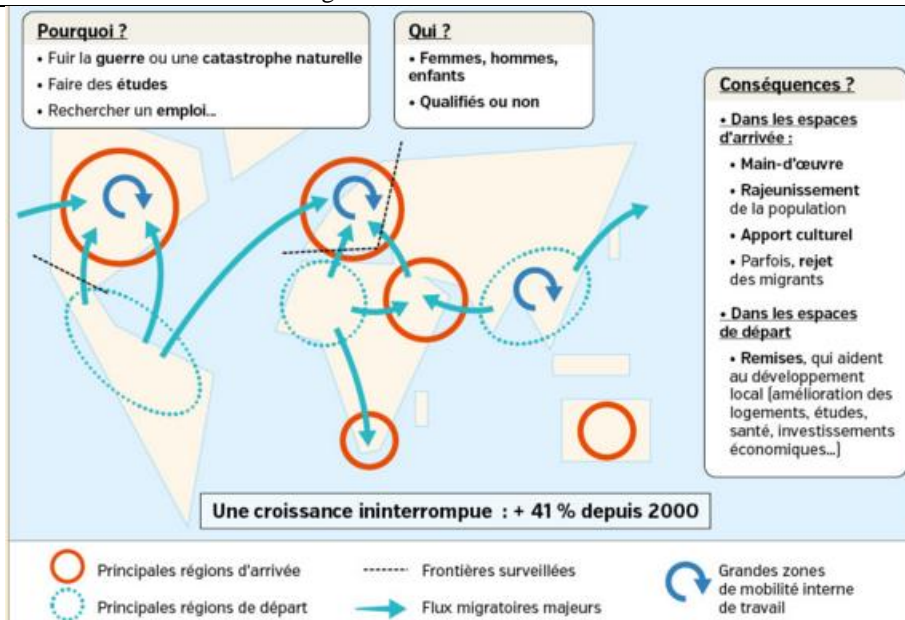
b) Culturels

Les migrations internationales permettent le brassage des cultures. Les métropoles mondialisées (Istanbul, Paris, New York, Londres, Dubaï) constituent la destination finale de nombreux migrants économiques. Les opportunités d'emploi y sont nombreuses et les solidarités socio-culturelles plus fortes en raison des migrants déjà installés. C'est au cœur de ces métropoles que l'on retrouve les **diasporas** les plus nombreuses.

c) Des tensions sociales

Ces migrations provoquent des tensions dans les pays d'accueil avec les populations locales. Dans les pays développés (Australie, UE, États-Unis), les flux migratoires sont souvent perçus comme une invasion et donnent lieu à des politiques de fermeture des frontières, d'expulsion des migrants clandestins, voire de construction de murs (Etats-Unis, Hongrie...). Toutefois, le droit à la mobilité et à la migration est réaffirmé comme un droit universel de l'Homme depuis 1948.

Résumé : Les migrations ont de nombreuses causes (économiques, politiques, climatiques, guerres...). Il y a des migrations du Sud vers le Nord, mais les plus nombreuses sont entre les pays du Sud. Les migrations entre pays du Nord ont été majoritairement économiques ou culturelles, jusqu'au conflit en Ukraine qui a mené l'Europe à accueillir des millions de réfugiés.



TEST 3

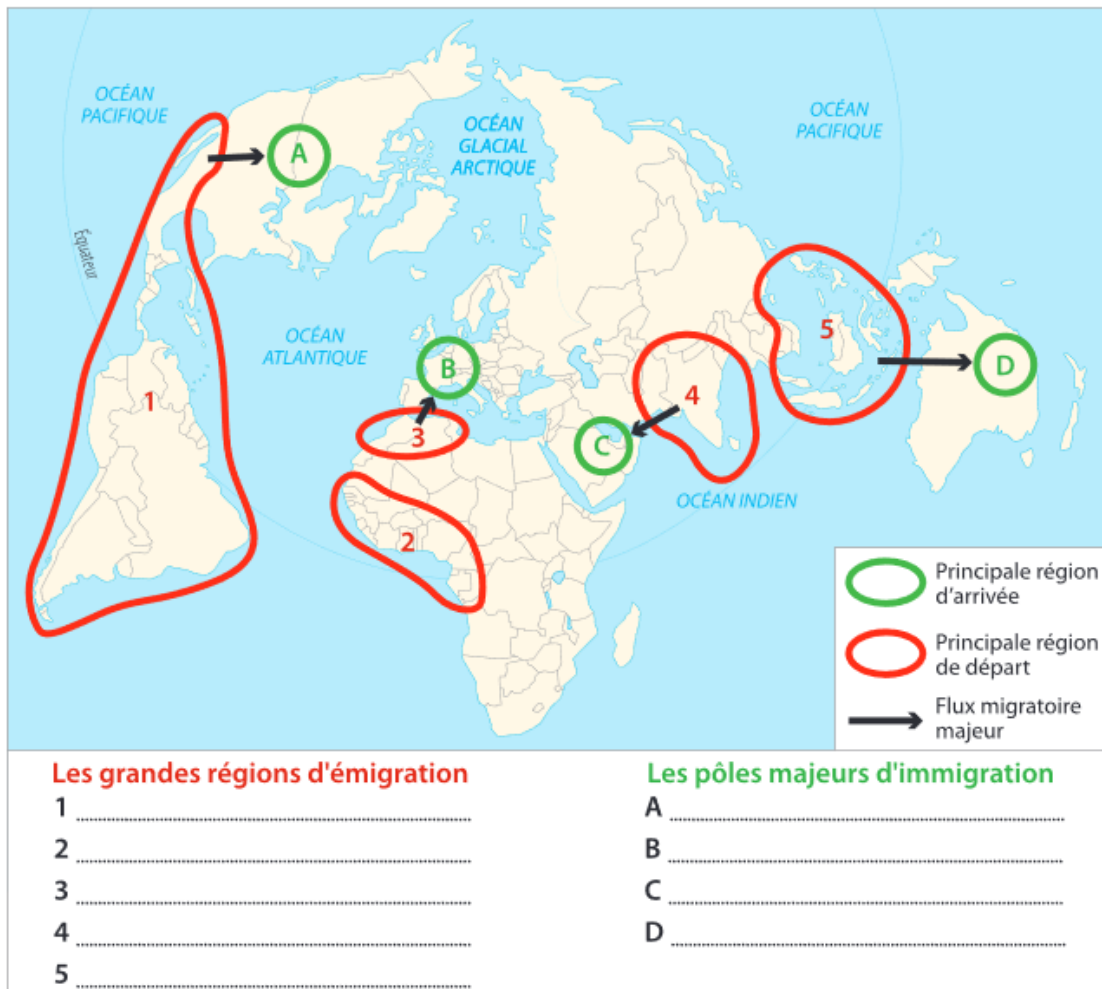
1 - Justifiez les affirmations suivantes à l'aide d'exemples de votre choix :

- L'Europe est une région qui attire de nombreux migrants.
- L'émigration est un atout pour le pays d'origine des migrants.
- L'émigration est un inconvénient pour le pays d'origine des migrants.
- Le contexte politique d'un pays peut expliquer les mouvements migratoires qui le touchent.

2 - Reliez chaque terme à la définition correspondante :

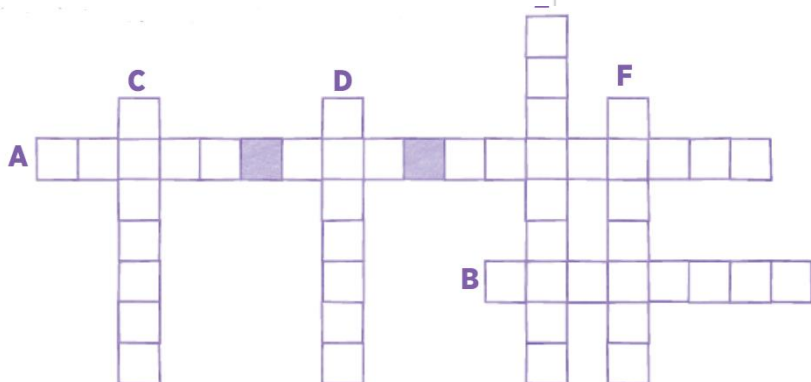
- Etranger O O Personne qui quitte son pays
- Émigré O O Personne qui arrive dans un pays
- Clandestin O O Personne ayant quitté son pays pour éviter un danger
- Immigré O O Personne migrant de manière illégale
- Réfugié O O Personne n'ayant pas la nationalité du pays dans lequel il se trouve

3 - Complétez la légende



4 - Mots croisés

- A - émigration des personnes hautement qualifiées
- B - dispersion d'un peuple à travers le monde
- C - personne qui a quitté son pays d'origine pour s'installer dans un autre pays
- D - personne qui fuit son pays pour des raisons de sécurité
- E - déplacement d'individus ou de populations d'un pays vers un autre
- F - sommes envoyées par les émigrés dans leur pays d'origine



B - Le tourisme et ses espaces

- 1 - Plus d'un milliard de touristes internationaux**
- a) Des flux en augmentation constante
 - b) Trois grands foyers d'accueil
- 2 - Les espaces du tourisme international**
- a) Les stations balnéaires et montagnardes
 - b) Le poids des métropoles
- 3 - Les enjeux du tourisme**
- a) Des résultats incertains
 - b) Des conséquences sur l'environnement
 - c) Tourisme et populations

Définitions :

Croisière : voyage touristique à bord d'un paquebot qui fait souvent des escales dans des villes touristiques.

Écotourisme: forme de voyage respectueux des espaces naturels et des populations locales rencontrées.

Etat insulaire : Pays dont le territoire est composé d'une ou de plusieurs îles

Hub : Plate-forme aérienne, portuaire ou ferroviaire vers laquelle se concentre le trafic de passagers ou de marchandises avant d'être redistribué.

Parc national : parc naturel dont l'objectif est de préserver les paysages et la vie sauvage qui s'y trouvent, tout en permettant au plus grand nombre d'en profiter.

Station balnéaire : lieu de séjour situé en bord de mer ou tout autre endroit présentant des bains et aménagé pour l'accueil des vacanciers.

Territoire en déprise : Territoire quitté par sa population, à cause des conditions de vie, de travail, de l'isolement etc.

Tourisme : voyager pour ses loisirs.

Tourisme culturel : tourisme qui a pour but de faire découvrir le patrimoine culturel et le mode de vie des habitants d'un lieu.

Tourisme d'affaires : tourisme basé sur l'accueil de congrès, de conférences d'entreprises...

Tourisme de masse : Forme de tourisme destinée, en général par des prix attractifs à attirer un maximum de personnes

Tourisme durable : forme de tourisme soucieuse de l'environnement

Tourisme solidaire: tourisme basé sur la rencontre et impliquant le voyageur dans le développement local.

B - Le tourisme et ses espaces**1 - Plus d'un milliard de touristes internationaux****a) Des flux en augmentation constante**

En 2019, plus d'1,4 milliard de touristes internationaux ont parcouru le monde, soit trois fois plus qu'en 1990. La Covid a entraîné ensuite une baisse considérable (400 millions en 2020) mais la tendance est à un retour massif. Les touristes internationaux viennent surtout des pays développés : la moitié sont des Européens. Mais les touristes chinois sont de plus en plus nombreux, arrivant en tête des dépenses depuis 2012.

b) Trois grands foyers d'accueil

Trois grands foyers reçoivent 86 % des flux touristiques internationaux : l'Europe et le bassin méditerranéen, principal foyer récepteur (53 % des arrivées), puis l'Asie orientale et du Sud-Est (21 %) et l'Amérique du Nord-Caraïbes (12 %).

Certaines destinations connaissent un essor rapide comme la Chine, la Thaïlande, la Malaisie. En revanche, les pays d'Afrique (4,7 %) et du Moyen-Orient (4,4 %) restent en retrait malgré quelques destinations attractives (Maroc, Tunisie, Dubaï).

2 - Les espaces du tourisme international**a) Les stations balnéaires et montagnardes**

Le tourisme transforme souvent totalement les espaces qu'il occupe. Dans des régions autrefois en **déprise**, des stations créées pour le tourisme ont rendu les lieux attractifs et prospères, dans les montagnes comme sur certains littoraux. Beaucoup de **stations balnéaires** sont devenues des villes, comme Miami ou Cannes. Dans les Alpes, Chamonix, qui compte 8500 habitants permanents, accueille 2.5 millions de visiteurs/an

b) Le poids des métropoles

Points de passages obligés des visiteurs internationaux du fait de leur situation de **hub** aéroportuaire, les métropoles sont aujourd'hui les espaces les plus attractifs. Paris (ville la plus visitée au monde avec 35 millions de touristes/an), Londres, Singapour et New York rivalisent pour développer le **tourisme d'affaire** et les grands événements sportifs.

3- Les enjeux du tourisme**a) Des résultats incertains**

L'industrie planétaire du tourisme pèse pour 10 % du PIB mondial et 10 % des emplois. De nombreux **Etats insulaires** (Seychelles, Maldives...) ou certains pays en développement (Tunisie, Maroc, Egypte) dépendent fortement du tourisme international. Des troubles politiques locaux (révolutions, attentats...) mais aussi des crises internationales comme la Covid peuvent avoir des résultats catastrophiques sur leur économie.

b) Des conséquences sur l'environnement

Le tourisme peut entraîner des conséquences destructrices sur l'environnement : pollution des eaux, problèmes de gestion des déchets, bétonisation du littoral. Ces problèmes

se posent surtout dans les lieux voués au **tourisme de masse**. Les **parcs nationaux** tentent de concilier fréquentation touristique et protection de l'environnement pour un **tourisme durable**.

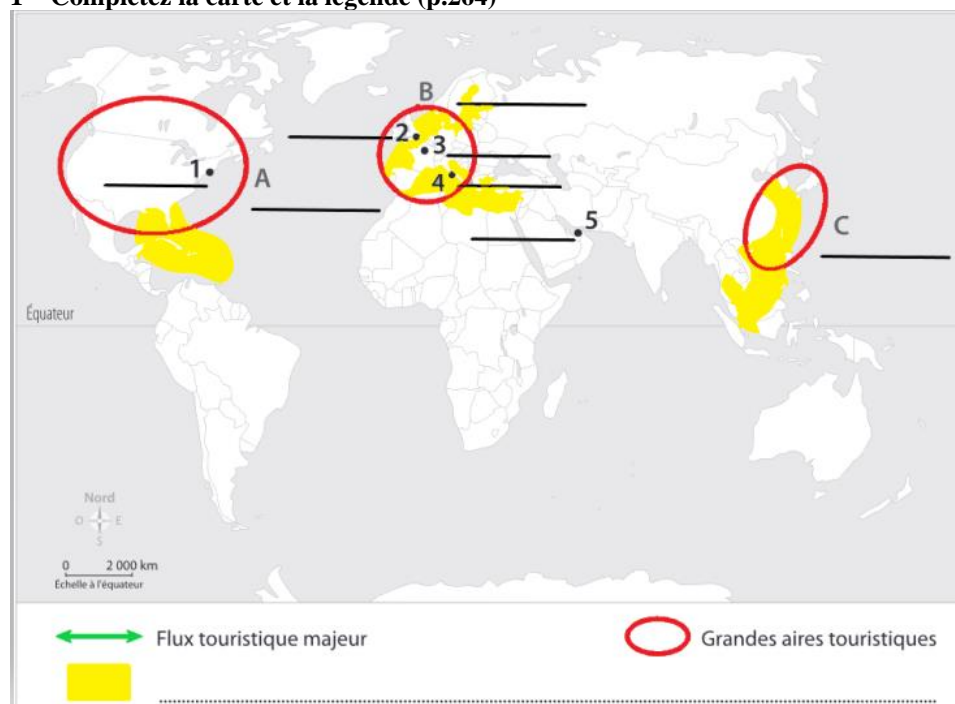
c) *Tourisme et populations*

Le tourisme bouleverse parfois les sociétés d'accueil qui sont confrontées à des visiteurs aux comportements très différents, ainsi qu'à de nouveaux rapports avec l'argent. Les lieux touristiques sont souvent critiqués pour le peu de bénéfices qu'ils engendrent pour les populations locales. Une forte fréquentation touristique peut également augmenter la spéculation immobilière et contraindre une partie des habitants à quitter les lieux. Des entreprises et des associations tentent aujourd'hui de développer le **tourisme solidaire** et l'**écotourisme** afin d'impliquer les populations locales et leur permettre de bénéficier des retombées économiques de cette activité.

Résumé : Avec plus d'un milliard de voyages/an, le tourisme international est responsable des migrations les plus massives. Les enjeux économiques sont très importants pour les pays d'accueil, leur permettant de valoriser leur patrimoine (naturel, historique...) et ainsi s'intégrer à la mondialisation. Les revers du tourisme de masse sont cependant nombreux (destruction, pollution etc.). L'écotourisme devient une solution alternative. .

TEST 4

1 – Complétez la carte et la légende (p.264)



2 - Justifiez les affirmations suivantes à l'aide d'exemples de votre choix :

- L'Europe est la principale région d'accueil des touristes internationaux.
- Les grandes métropoles sont les lieux les plus visités aujourd'hui,
- Le tourisme n'est pas toujours bénéfique pour les populations locales,
- Le tourisme international est en plein essor depuis les années 1990.

3 – Explication de document

Un grand malentendu

Le désenclavement¹ réjouit les autochtones², qui y voient une opportunité de nouveaux revenus, avec le développement de restaurants et d'hôtels, celui de l'artisanat et de métier de guide. Enfin, ils peuvent rester vivre au pays au lieu de devoir s'exiler ! Enfin, ils ont accès à l'eau, à l'électricité, à des routes et à des banques ! La modernité les ravit, eux qui quittaient leurs terres pour trouver ailleurs la facilité de vie et les revenus qui leur manquaient, quitte à être cruellement déçus. Avec la venue des touristes, les Dogons³, les Aborigènes⁴, les Yanomamis⁵ découvrent à quel point leur histoire, leurs cultures, les paysages sont fascinants et combien leur patrimoine mérite d'être préservé. Les touristes, eux, se réjouissent de découvrir un monde préservé dont l'authenticité les émerveille. Ainsi, les visiteurs viennent chercher ce que les seconds sont soulagés d'abandonner. Les Inuits⁵ ont depuis longtemps renoncé aux traîneaux à chiens et aux igloos pour des maisons confortables et des engins à moteur. Le touriste veut croire à la fiction d'un monde immobile.» D'après Sylvie BRUNEL, *Géographie amoureuse du monde*, 2011 1 : sortir de l'isolement 2 : populations locales 3 : population d'Afrique (Mali) 4 : population d'Australie 4 : Population des forêts tropicales d'Amérique latine 5 : population de l'Arctique

1 - Que recherchent les touristes ?

2 - Relevez les progrès réalisés dans les pays d'accueil grâce au tourisme.

3 - Expliquez, en deux ou trois lignes, le titre du document, en vous appuyant sur le texte.

Chapitre III Les territoires dans la mondialisation

A - La maritimisation du monde

1 - L'explosion des transports maritimes

2 - La littoralisation des activités

3 - Des espaces convoités

4 - Des espaces menacés

Aire marine protégée : Espace marin délimité pour en protéger la faune, la flore et l'habitat naturel des espèces.

Aquaculture : élevage ou culture de poissons ou de crustacés dans des bassins.

Canal : voie navigable artificielle.

Conteneur : caisson métallique conçu pour faciliter le passage d'un mode de transport à l'autre (bateau, camion, avion...). Ayant tous la même taille, ils sont aisés à stocker.

Détroit : passage maritime naturel et étroit entre deux terres.

État enclavé : État qui n'a pas de façade maritime.

EVP (équivalent vingt pieds) : unité de mesure du conteneur (env. 6 m). Un container de 2 EVP mesure donc 12 m

Façade maritime : succession de grands ports sur un même littoral.

Halieutique : lié à la pêche.

Hub : Plate-forme aérienne, portuaire ou ferroviaire vers laquelle se concentre le trafic de passagers ou de marchandises avant d'être redistribué.

Hydrocarbures offshore : pétrole ou gaz exploités en mer

Hydrolienne : machine qui exploite l'énergie des courants d'eau

Littoralisation : concentration des hommes et des activités sur les littoraux.

Maritimisation : part de plus en plus importante prise par les littoraux dans l'économie des pays riverains des mers et des océans.

Offshore : en anglais « au-delà des côtes ».

Vraquier : navire destiné au transport de marchandises solides en vrac (sable, céréales, minerais...)

Zone économique exclusive : zone maritime qui s'étend sur 200 milles marins (370 km) à partir des côtes et dans laquelle un État exerce des droits économiques souverains.

Zone industrialo-portuaire (ZIP) : vaste espace qui associe les activités portuaires et industrielles.

1 - L'explosion des transports maritimes

Les surfaces des mers et des océans sont les espaces essentiels de la circulation des marchandises dans le monde : près de 75 000 navires transportant 9 milliards de tonnes de marchandises/an sillonnent les grandes routes océaniques majoritairement entre l'Asie orientale, l'Amérique du Nord et l'Europe. Certains points de passages stratégiques sont souvent saturés : les **canaux** transocéaniques (Panama, Suez), les **détroits** (Malacca, Gibraltar) ou la Manche.

Les pétroliers, les **vraquiers**, les porte-conteneurs, de plus en plus grands (jusqu'à 400m de long pour 24 000 conteneurs), transportent 90 % des marchandises mondiales.

Mais les océans sont également traversés en profondeur par 475 câbles sous-marins d'une longueur totale d'1 million de km, qui font circuler l'information (Internet, téléphonie).

2 - La littoralisation des activités

Les principaux espaces de productions et d'échange sont ainsi localisés près des côtes, ce qui contribue à l'essor des **zones industrialo-portuaires (ZIP)**, et renforce un phénomène de **littoralisation** de la planète. Les façades les plus actives sont l'Asie du Sud-Est, qui regroupe 15 des 20 premiers ports mondiaux, la Northern Range (mer du Nord en Europe), et les façades est et ouest d'Amérique du Nord. Les littoraux sont aussi devenus des espaces de tourisme (stations balnéaires, ports de plaisance).

3 - Des espaces convoités

a) Des enjeux stratégiques

Chaque État riverain dispose d'une **Zone économique exclusive** dans laquelle il peut exploiter les ressources de la mer et de son sous-sol. Sa délimitation est source de conflits entre États (en Arctique, en Méditerranée, dans la Manche, en Asie Pacifique ...).

b) La mer et ses ressources

Les mers et les océans recèlent d'immenses richesses **halieutiques** et sont exploités pour la pêche et l'**aquaculture**. La moitié de la pêche mondiale est réalisée par les pays asiatiques.

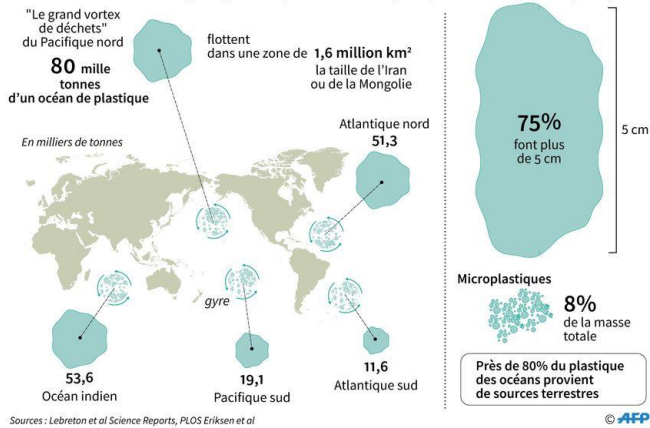
L'exploitation des ressources énergétiques et minières (pétrole, gaz naturel, métaux) est récente. Cette exploitation, déjà importante, n'en est pourtant qu'à ses débuts, la technologie ne permettant pas encore d'atteindre les très grandes profondeurs.

Même les courants commencent à être exploités pour leur énergie, récupérée par des hydroliennes. L'Europe développe aussi l'**offshore** pour l'énergie éolienne.

4 - Des espaces menacés

Les zones de déchets plastique dans les océans

Les courants circulaires océaniques (gyres) récupèrent les déchets plastiques flottants et les microplastiques



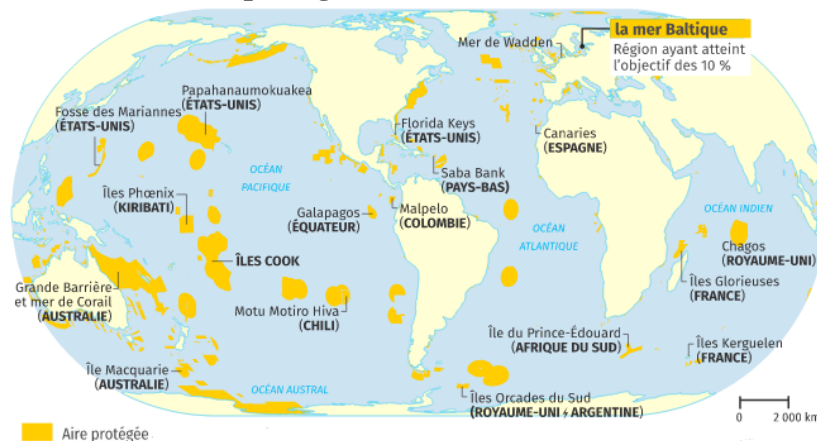
La demande en produits de la mer ne cesse s'accroître, mais doit être contrôlée par les États notamment en raison de la surexploitation. Certaines espèces risquent de disparaître. Par ailleurs, l'exploitation des hydrocarbures offshore et la densification du transport maritime augmentent les risques de pollution. Les accidents sont ainsi spectaculaires mais rares : naufrage de pétroliers, explosion de plateformes.

La concentration de plastique entraîne la création de « soupes » dont la plus importante, dans le Pacifique nord, s'étend entre le Japon et les États-Unis sur une surface d'environ trois fois la France. Quatre autres, moins étendues, ont été identifiées

dans d'autres océans.

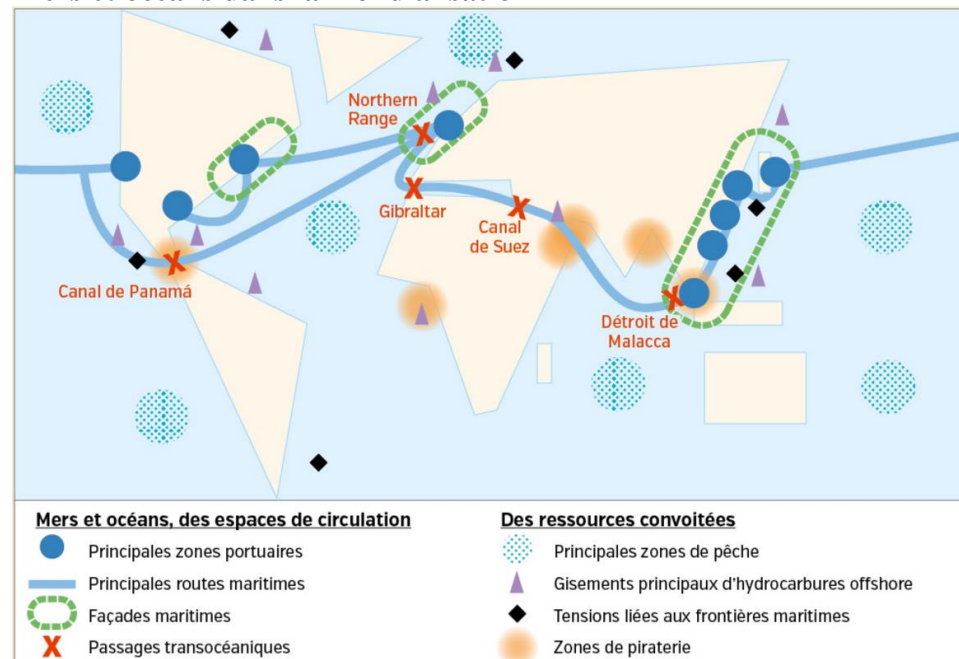
Des **aires marines protégées** sont peu à peu délimitées mais elles ne représentent actuellement que 4 % des espaces maritimes.

Les aires marines protégées dans le monde



Résumé : On assiste à une littoralisation des hommes et des activités. Les mers et les océans sont en effet au centre de l'économie mondiale : transports, industries, tourisme, sans compter l'exploitation de ses ressources comme la pêche ou l'exploitation minière. Cela entraîne des tensions entre les États et une pression importante (pollution, surpêche...) pour un espace vital pour la planète.

Mers et océans dans la mondialisation



TEST 5

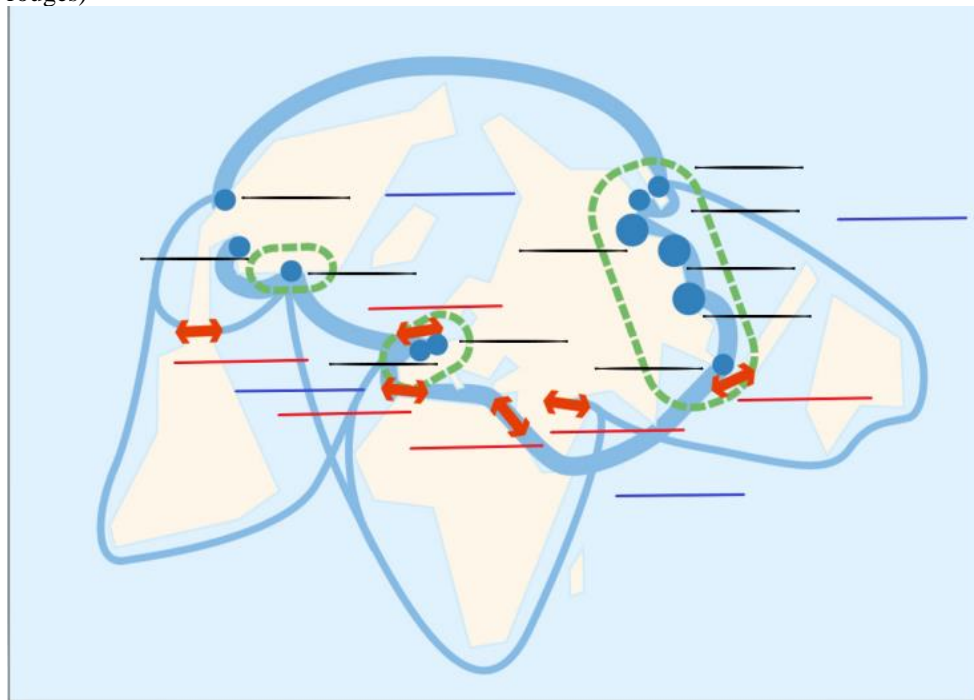
1 - Associez les termes suivants aux blocs a, b et c : 1. des politiques de préservation encore timides 2. des richesses à capter 3. l'importance des routes et des passages 4. un processus de littoralisation 5. la surexploitation des richesses 6. une souveraineté disputée 7. La révolution du conteneur 8. les pollutions

mers et océans dans la mondialisation		
a. la maritimisation de l'économie	b. des lieux convoités	c. des lieux fragiles

2 - Justifiez à l'aide d'un exemple les affirmations suivantes :

- a. La hiérarchie des façades maritimes reflète l'organisation économique du monde actuel.
- b. Les littoraux sont aussi devenus des espaces de tourisme.
- c. L'océan glacial arctique attire les convoitises des pays riverains.

3 - Donnez le nom des différents océans (traits bleus), des grands ports (traits noirs), des voies de passage (traits rouges)



5. p.286

- 1. Complétez la légende du schéma en utilisant les mots suivants : routes et voies ferrées - littoral - route maritime - ZIP - façade maritime.
- 2. Citez une des principales façades maritimes du monde.

Titre :

	<ul style="list-style-type: none">
--	--

B - Le territoire des États-Unis dans la mondialisation

1- Un acteur majeur

- a) *Une domination économique, commerciale et financière*
- b) *Softpower et hardpower*
- c) *Un pays attractif*

2 – Le dynamisme des espaces américains

- a) *Le poids des métropoles*
- b) *Le Nord Est*
- c) *La Sun Belt*
- d) *Les régions intérieures*

ACEUM : Alliance économique entre le Canada, les États-Unis et le Mexique.

Edge city : nouveau noyau urbain situé en périphérie des grandes villes nord-américaines, à proximité des nœuds de communication.

Façade maritime : Région littorale formée par plusieurs grands ports proches les uns des autres.

Firme transnationale (FTN) : Entreprise dont l'activité s'exerce à l'échelle du monde. Son siège social est généralement implanté dans son pays d'origine.

Hard-power : Éléments de la puissance d'un État lui permettant d'exercer une pression sur le reste du monde (économique, militaire, diplomatique...).

Hyperpuissance : influence incontestable d'un pays à l'échelle mondiale dans tous les domaines : politique, économique, financier, militaire, diplomatique, culturel, etc.

Littoralisation : concentration des hommes et des activités sur les littoraux.

Mégalopole : grande région urbaine formée par un tissu continu de villes, raccordées entre elles par un réseau dense de communication.

Megalopolis : Espace moteur de l'intégration des États-Unis dans la mondialisation. Il regroupe de nombreuses villes connectées entre elles, des entreprises puissantes et des universités de réputation mondiale.

Métropole : Grande ville concentrant population, activités et richesses. Elle exerce des fonctions de commandement politique, économique ou culturel à différentes échelles, régionale, nationale et mondiale.

Métropolisation : Processus de concentration des populations et des activités de haut niveau dans et autour des plus grandes villes ou métropoles.

Soft power : « le pouvoir en douceur » ou « pouvoir de persuasion » désigne l'influence d'un pays dans le domaine des idées, du mode de vie et de la culture.

Sun Belt («ceinture de soleil») : désigne le pourtour des États-Unis, de la Caroline du Nord à l'Est jusqu'au Nord de la Californie à l'Ouest. La région de Seattle est parfois intégrée, non pas à cause de son climat, mais de son modèle de puissance, équivalent à celui des métropoles du Sud du pays.

B - Le territoire des États-Unis dans la mondialisation

1- Un acteur majeur

- a) *Une domination économique, commerciale et financière*

Les États-Unis sont la première puissance économique du monde, devant l'Union européenne et la Chine. Ils possèdent de nombreuses firmes transnationales puissantes (hautes technologies, agro-alimentaire, etc.) dont huit sont dans les dix plus riches du monde.

Le dollar reste la monnaie de référence internationale et Wall Street la plus grande place boursière.

La majorité des échanges commerciaux se réalisent avec ses voisins immédiats, le Canada et le Mexique avec lesquels, les États-Unis ont formé une alliance économique, l'ACEUM (Accord Canada États-Unis Mexique).

- b) *Softpower et hardpower*

De nombreux éléments de la culture américaine se sont diffusés dans le monde entier, développant le modèle de *l'American way of life* : fast food, boissons (coca cola), centre commerciaux etc. Cette influence s'exerce grâce à leur maîtrise des outils de communication : sites Internet, productions télévisuelles internationales (Netflix...), cinéma (Hollywood). L'Anglais est également devenu la langue de référence internationale.

Dans les domaines politique, diplomatique et militaire, les États-Unis affirment leur hyperpuissance avec des bases militaires dans de nombreux pays et leur place décisionnelle dans les grands organismes internationaux (ONU...).

- c) *Un pays attractif*

Le développement et les activités économiques attirent de nombreux migrants. Certains sont très qualifiés (Brain Drain). D'autres venus notamment d'Amérique latine, sont une source importante de main-d'œuvre. Les États-Unis sont aussi le 2^e pays touristique avec 75 millions de touristes internationaux par an.

2 – Le dynamisme des espaces américains

a) *Le poids des métropoles*

80 % des 331 millions d'Américains est urbaine. La métropolisation du territoire se traduit par la présence d'agglomérations multimillionnaires qui concentrent dans leur CBD les places boursières, les lieux de décision politiques et économiques (sièges de nombreuses FTN).

b) *Le Nord Est*

Des grands lacs, autour de Chicago, jusqu'au sud de la **Mégalopolis** s'étendant de Boston et Washington la région du Nord-Est est au cœur de la puissance américaine, tant économique (New York), que politique ou diplomatique (Washington). C'est aussi une région fortement industrialisée. Cela n'exclut pas des espaces de grande pauvreté : les ghettos des grandes métropoles (Bronx à New York, etc.) ou les villes proches des grands lacs, anciennement industrialisées en pleine crise économique qui tentent aujourd'hui de se reconverter (Détroit, Pittsburg...).

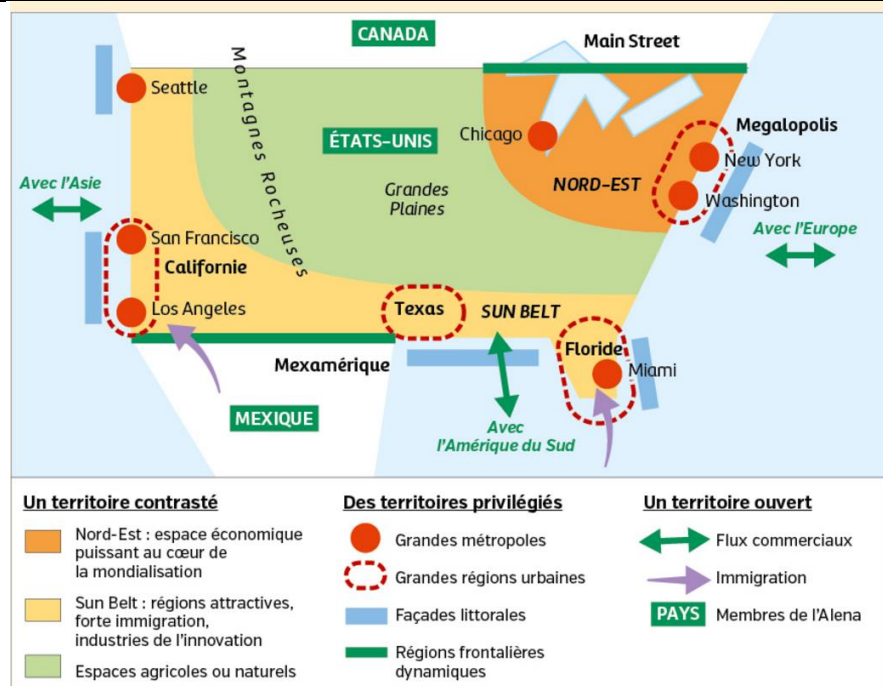
c) *La Sun Belt*

La « ceinture du soleil » est devenue un région très attractive en raison des nombreuses activités économiques innovantes. Elle bénéficie de ses ouvertures sur le Pacifique, ou vers l'Amérique Latine par ses frontières terrestres et par le Golfe du Mexique. La Californie avec ses entreprises de nouvelles technologies (Apple, Microsoft, Google ou Facebook) serait à elle seule la 5^e puissance économique mondiale.

d) *Les régions intérieures*

Les régions de l'intérieur des États-Unis, ont des densités faibles. Les Grandes Plaines privilégiées pour l'agriculture et l'élevage intensifs, sont également un territoire riche en ressources naturelles (minerais). Quant aux montagnes rocheuses, elles sont valorisées par les grands parcs nationaux qui attirent chaque année des millions de touristes.

Résumé : Les États-Unis sont une puissance mondiale à tous les niveaux (économique, militaire, financier, culturel etc.). Ce pouvoir se concentre dans les métropoles qui dominent les différents territoires. Les espaces périphériques sont les plus dynamiques. La côte atlantique les place au contact avec l'Europe ou l'Amérique Latine tandis que le littoral Pacifique favorise les échanges avec l'Asie. Les régions frontalières avec le Canada et le Mexique sont aussi des zones d'échanges et de coopération très actives, renforcées par un accord régional : l'ACEUM..



TEST 6

1 - Justifiez à l'aide d'un exemple développé les affirmations suivantes :

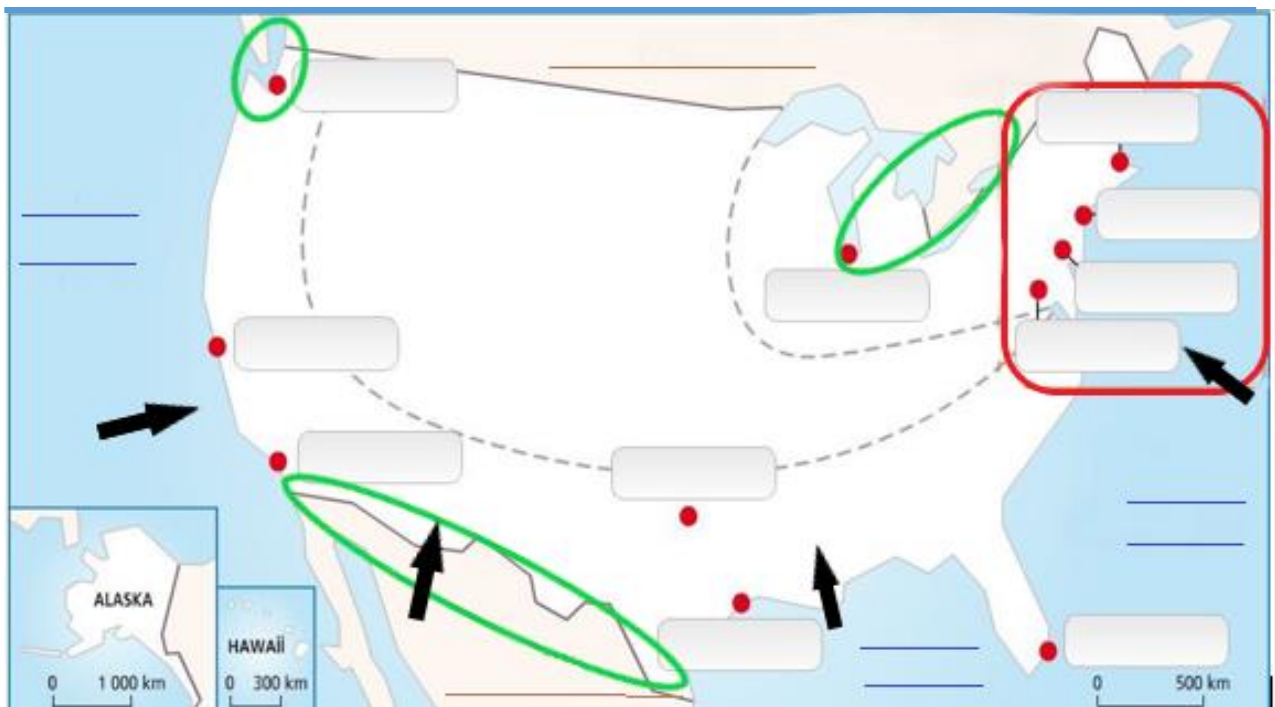
- Les États-Unis possèdent plusieurs métropoles mondiales.
- Aux États-Unis, la mondialisation favorise les États littoraux de l'Atlantique et du Pacifique.
- L'hyperpuissance des États-Unis se manifeste aussi par son *soft power*.
- La Californie est une région spécialisée dans les industries de haute technologie.

2 – Je relie chaque mot à sa définition.

<ol style="list-style-type: none"> 1. Métropolisation 2. Métropole 3. Firme transnationale 4. Mégalopolis 5. ACEUM 	<ol style="list-style-type: none"> a. Espace moteur majeur du Nord-Est des États-Unis, qui s'appuie sur des industries puissantes, des villes nombreuses et connectées entre elles, des universités de renom. b. Accord commercial entre les États-Unis, le Canada et le Mexique c. Concentration des populations et des activités dans les villes. d. Ville qui exerce des fonctions de commandement politique, économique ou culturel à une échelle régionale, nationale ou mondiale. e. Entreprise dont l'activité s'exerce à l'échelle du monde. Son siège social est généralement implanté dans son pays d'origine.
---	---

3 – Exercice p.305

Titre :



1. Des territoires différenciés

Nord-Est, concentration de population, cœur historique du pays

espace dominant du pays

Territoire attractif, industries de l'innovation

Territoire agricole performant ou territoire naturel

2. Des territoires ouverts sur le monde

.....

.....

.....

.....

- a. Citez le nom des deux pays qui ont une frontière commune avec les États-Unis, au nord et au sud.
- b. Localisez dans les cadres les pays limitrophes, les océans et le Golfe du Mexique
- c. Nommez les grandes métropoles représentées
- d. Complétez la carte et la légende en vous aidant de la page 304

C - Les effets de la mondialisation en Afrique subsaharienne

1 – Une situation économique et démographique de région en développement

- a) *L'importance des matières premières*
- b) *Une agriculture majoritairement traditionnelle*
- c) *Une population très jeune*
- d) *PMA et pays émergents*

2 – Le cas de l'Afrique orientale

- a) *De très fortes inégalités entre les Etats*
- b) *Une agriculture tournée vers l'exportation*
- c) *La connexion au monde*

Définitions :

Afrique subsaharienne : partie de l'Afrique au sud du Sahara.

Land grabbing : « accaparement des terres » : prise de contrôle du secteur agricole d'un pays par des investisseurs d'un autre pays.

Pays émergent : Pays à la croissance économique rapide, sortant du sous-développement

PMA : Pays les moins avancés : pays les plus pauvres du monde

IDH : Indicateur de développement humain : mesure qui tient compte du niveau de richesse mais aussi du niveau de santé, de scolarisation et des efforts pour limiter les changements climatiques.

ZES : Zones économiques spéciales : territoires en général dans des ZIP destinés à accueillir des entreprises étrangères en leur accordant des avantages fiscaux importants.

C - Les effets de la mondialisation en Afrique subsaharienne

1 – Une situation économique et démographique de région en développement

a) *L'importance des matières premières*

L'Afrique est très riche en ressources naturelles : minerais (or, bauxite, fer, diamants...), en énergie (charbon, hydrocarbures, uranium)... Ce qui paraît un atout a surtout été la « malédiction de l'Afrique », le contrôle de ses ressources ayant entraîné de nombreuses guerres. De plus les Etats sont dépendants des prix de vente de ces matières fixées sur les places boursières internationales.

b) *Une agriculture majoritairement traditionnelle*

Il y a quelques exploitations très mécanisées, tournées vers l'exportation (thé, café, cacao). Mais la plupart appartiennent à des sociétés occidentales ou Chinoises. L'agriculture familiale traditionnelle domine et se concentre sur une agriculture vivrière peu productive.

Plusieurs États n'hésitent pas à concéder une partie de leurs terres cultivables aux pays émergents comme la Chine. On parle de **land grabbing**.

c) *Une population très jeune*

L'Afrique subsaharienne conserve la croissance démographique la plus rapide au monde (autour de 2,7 % par an), une fécondité très élevée (4,5 enfants/femmes), et une espérance de vie faible (64 ans). Sa population a augmenté de 60 % depuis l'an 2000, contre 20 % dans le reste du monde..

On observe aujourd'hui un tassement voire une diminution des taux de fécondité tandis que l'espérance de vie augmente. Mais la part de jeunes est très importante puisque plus de la moitié de la population a moins de 20 ans. La jeunesse est un atout car cela représente une main d'œuvre dynamique, mais le chômage est important.

d) *PMA et pays émergents*

Le centre de l'Afrique subsaharienne est composé en majorité des **PMA**, les pays les moins avancés du monde. Ravagés par les guerres civiles, soumis à des Etats autoritaires, ils souffrent aussi de leur enclavement qui les empêche de se relier aux flux internationaux. En revanche, la plupart des Etats bénéficiant d'un littoral se modernisent.

2 – Le cas de l'Afrique orientale

a) *De très fortes inégalités entre les Etats*

Certains Etats (Erythrée, Somalie et Sud Soudan) ont un IDH parmi les plus faibles du monde. Ils sont touchés par des guerres qui engendrent la famine, les déplacements de population etc. D'autres connaissent une croissance très forte. Au centre de la région, le Kenya fait figure d'entraînement économique pour les pays voisins.

b) *Une agriculture tournée vers l'exportation*

Au Kenya l'agriculture assure toujours l'essentiel des exportations (horticulture notamment) et deux-tiers des emplois. Mais la surexploitation des terres et des ressources en

eau peut entraîner une désertification prochaine si le modèle agricole n'évolue pas. L'Éthiopie bénéficie d'un climat d'altitude favorable à la culture du thé et du café.

c) *La connexion au monde*

Certaines innovations kényanes sont répliquées sur l'ensemble du continent, comme le système bancaire numérisé et mobile. L'aéroport international de Nairobi est le plus important d'Afrique. Le Kenya a aussi développé avec ses États voisins (Éthiopie, Rwanda, Burundi, Ouganda) un vaste réseau de transport terrestres (routes, chemin de fer) permettant de les désenclaver et d'accéder au port de Mombassa où des **Zones économiques spéciales** accueillent de nombreuses entreprises étrangères.

La connexion au monde se fait aussi par le tourisme. Les paysages, les réserves naturelles de nombreux pays de la région étant très attractifs (Rwanda, Tanzanie, Ouganda, Kenya).

TEST 7 P323

Sélectionner des informations essentielles dans les documents du livre et classez-les par thèmes

Quelles ressources ?	Qui exploite ces ressources ?	Quels aménagements/transformation des territoires pour exploiter ces ressources ?
Doc. 1, 2 et 5 p. 320-321 Ressources agricoles : - - -	Doc. 1, 4 et 5 p. 320-321 - - -	Doc. 1 p. 320 et Doc. 6 p. 322 - - -
Doc. 3 p. 320 et Doc. 8 p. 322 - -	Doc. 3 p. 320 et Doc. 8 p. 322 - -	Doc. 3 p. 320 et Doc. 8 p. 322 - -
Doc. 4 p. 321	Doc. 4 p. 321	Doc. 4 p. 321 et Doc. 6 p. 322 - - -

L'Afrique orientale transformée par la mondialisation

